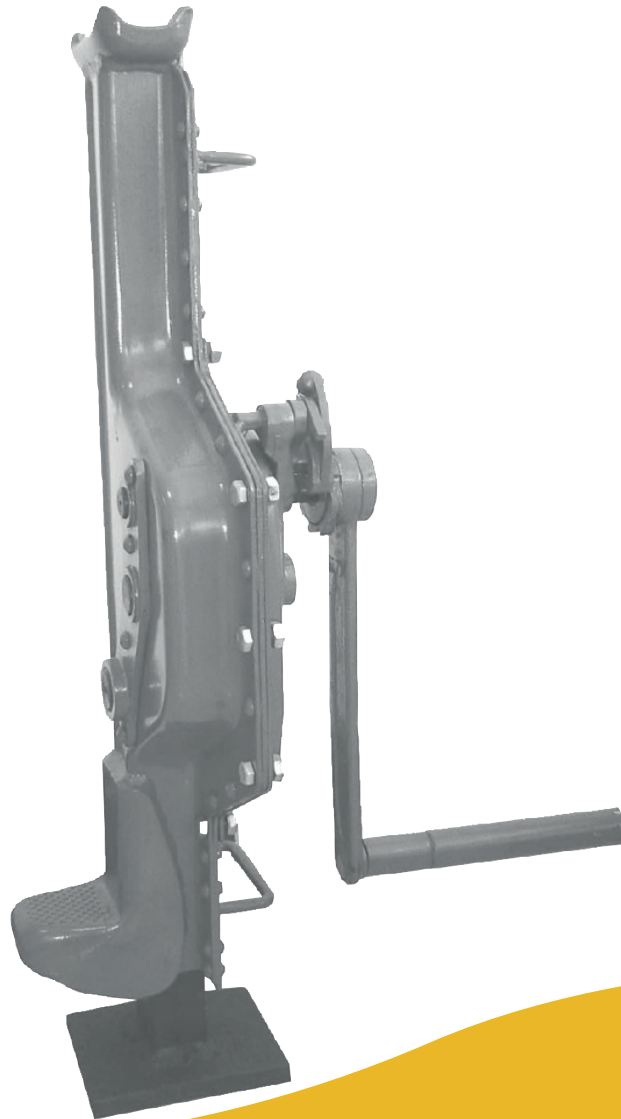


# Bedienungsanleitung Winde

	<b>Art.-Nr.:</b>
<b>3 Tonnen</b>	<b>80778</b>
<b>5 Tonnen</b>	<b>80779</b>



**Nehmen Sie das Produkt erst in Betrieb, nachdem Sie die Beschreibung sorgfältig durchgelesen und verstanden haben. Bewahren Sie die Bedienungsanleitung sicher auf um sie auch später noch verwenden zu können.**

## Sicherheitshinweise:

Lesen Sie diese Betriebsanleitung sorgfältig durch, damit Sie gründliche Kenntnisse in Bezug auf das Produkt und die Bedienung, sowie Wartung erwerben.

Bedienen Sie das Produkt auf die richtige Weise entsprechend dieser Anleitung, sodass Verletzungen und Schäden am Produkt und an Personen vermieden werden können.

Bedienen Sie den Artikel nicht aufgrund von Vermutungen. Halten Sie die Betriebsanleitung bereit und ziehen Sie diese zu Rate, wenn Sie an der Durchführung irgend eines Verfahrens zweifeln.

Die Betriebsanleitung muss dem Bedien- und Wartungspersonal zur Verfügung stehen.

Neben der Betriebsanleitung und den im Verwenderland bzw. an der Einsatzstelle geltenden Regelungen zur Unfallverhütung sind auch die anerkannten fachtechnischen Regeln für sicheres und fachgerechtes Arbeiten zu beachten.

Der Betreiber des Gerätes darf ohne Genehmigung der Firma ek-tech GmbH keine An- und Umbauten sowie Veränderungen am Produkt vornehmen, die die Sicherheit beeinträchtigen könnten.

Setzen Sie stets nur qualifiziertes und unterwiesenes Personal ein! .

Das Urheberrecht an dieser Betriebsanleitung verbleibt bei der Firma ek-tech GmbH.

Die Betriebssicherheit des Produktes ist nur bei bestimmungsgemäßer Verwendung gewährleistet!

Der Anwender muss sich vor Inbetriebnahme mit den Sicherheitsbestimmungen vertraut machen und alle angeführten Hinweise zur sicheren Bedienung beachten.

Es wird keine Haftung bei unsachgemäßer Benutzung übernommen.

**Hinweis:** Die Warnungen und Hinweise in dieser Bedienungsanleitung können nicht alle möglichen Bedingungen und Situationen erfassen die Auftreten können. Es liegt am Betreiber das Produkt mit gesundem Menschenverstand zu bedienen und Vorsicht walten zu lassen. Dies sind Faktoren, die nicht in das Produkt eingebaut werden können, sondern vom Betreiber bereitgestellt werden müssen.

## Einführung

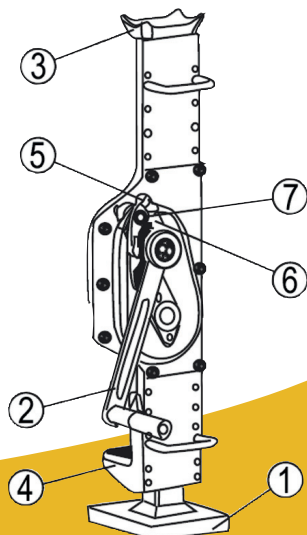
Die mechanische Winde ist nach dem mechanischen Übertragungsprinzip ausgelegt. Es ist eines der besten Hebezüge, die bei Reperaturen und Unterstüzungen verwendet werden. Die Hub- oder Senkgeschwindigkeit ist steuerbar. Die mechanische Winde bewältigt im Gegensatz zu einer herkömmlichen hydraulischen Winde, die bei einem Ölverlust auftretenden Probleme der Senkhöhe und -geschwindigkeit.

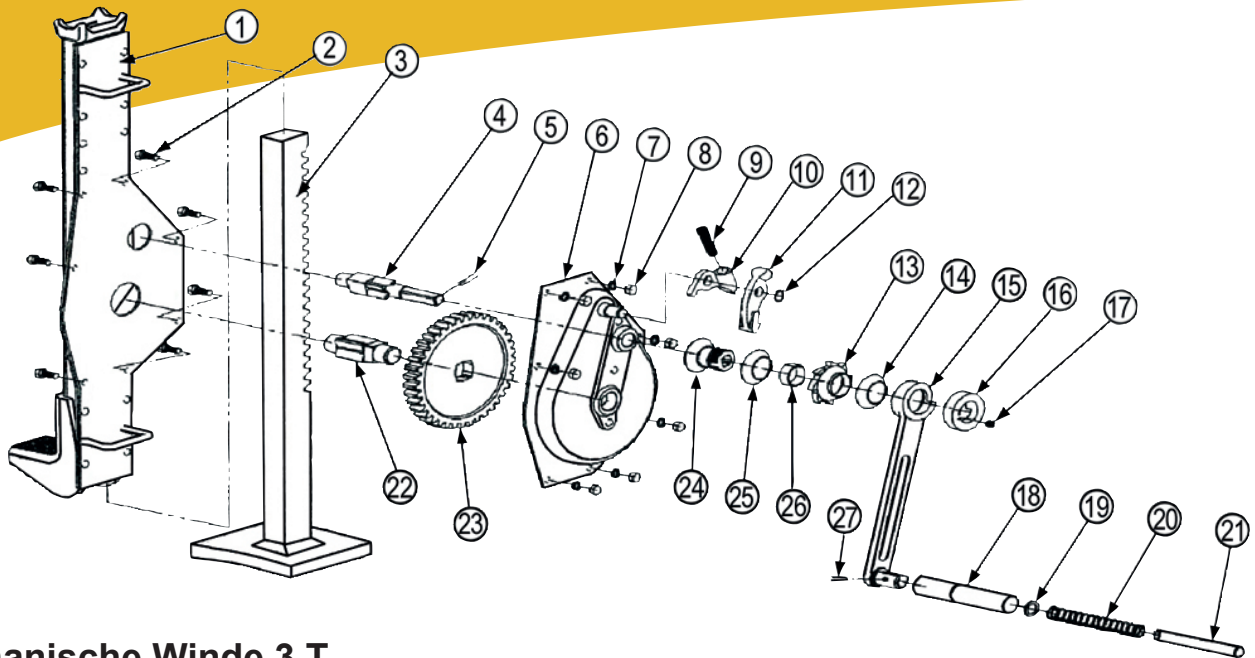
Die Top-Qualität der Stahl-Struktur macht die Winde sicher und langlebig. Die kompakte Bauweise mit zusammenklappbarem Hebel bietet eine einfache Bedienung und Wartung. Die Winde hat zwei passende Unterstände. Der Hubbereich ist dadurch viel höher.

## Arbeitsanleitung

Platzieren Sie die mechanische Winde auf eine ebene Stelle. Positionieren Sie die Last, je nach Anwendung auf dem Senk-Unterstände (4), oder auf dem Hebe-Unterstände (3). Drehen Sie die Kurbel (2) im Uhrzeigersinn, um die Ware zu heben und umgekehrt, um sie zu senken.

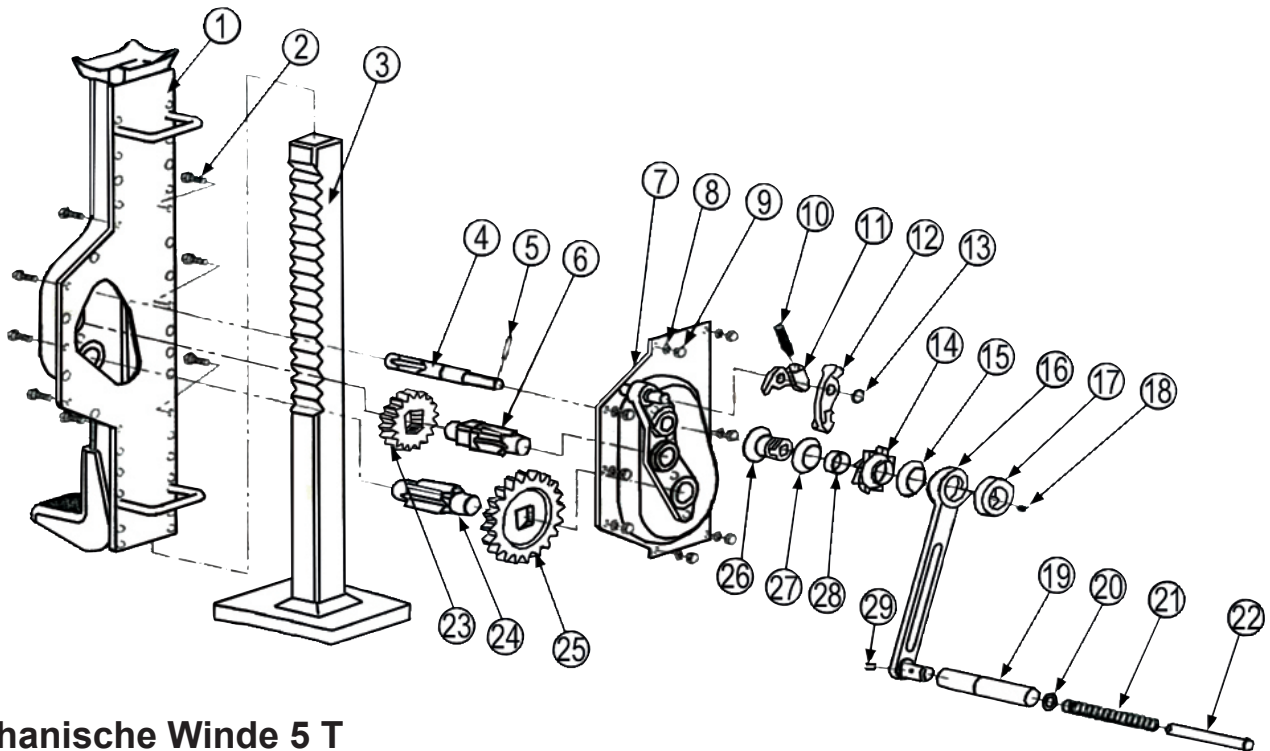
Nr.	Bezeichnung	Nr.	Bezeichnung
1	Basis	5	Obere Ratschenklinke
2	Kurbel	6	Untere Ratschenklinke
3	Unterstände (zum Heben)	7	Achsring
4	Unterstände (zum Senken)		





### Mechanische Winde 3 T

Nr.	Beschreibung	Nr.	Beschreibung	Nr.	Beschreibung	Nr.	Beschreibung
1	Windenblock	8	Sechskantmutter	15	Griffhülse	22	Achse
2	Sechskantschraube	9	Klinkenfeder	16	Sicherungsmutter	23	Ritzel
3	Zahnstangenleiste	10	Untere Ratschenklinke	17	Schraube	24	Achsen-Aufnahme
4	Achse	11	Obere Ratschenklinke	18	Griffhülse	25	Ratschenscheibe
5	Elastischer Stift	12	Ring für Achse	19	Beilagscheibe	26	Achsen-Aufnahmhülse
6	linke Halterung	13	Ratschenrad	20	Feder	27	elastischer Stift
7	Beilagscheibe	14	Ratschenscheibe	21	Federdorn		



### Mechanische Winde 5 T

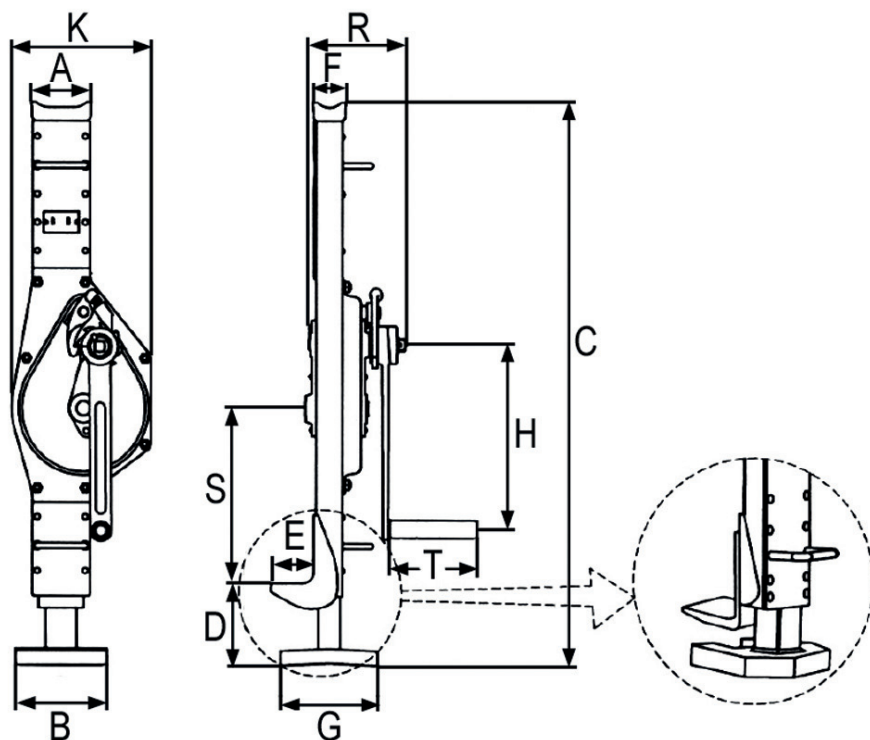
Nr.	Beschreibung	Nr.	Beschreibung	Nr.	Beschreibung	Nr.	Beschreibung
1	Windenblock	9	Sechskantmutter	16	Griffhülse	23	Ritzel
2	Sechskantschraube	10	Klinkenfeder	17	Sicherungsmutter	24	Achse
3	Zahnstangenleiste	11	Untere Ratschenklinke	18	Schraube	25	Ritzel
4	Achse	12	Obere Ratschenklinke	19	Griffhülse	26	Achsen-Aufnahme
5	Elastischer Stift	13	Ring für Achse	20	Beilagscheibe	27	Beilagscheibe
6	Achse (1)	14	Ratschenrad	21	Feder	28	Achsen-Aufnahmhülse
7	linke Halterung	15	Ratschenscheibe	22	Federdorn	29	elastischer Stift
8	Beilagscheibe						

## Arbeitssicherheit und Wartung

- Die Nennkapazität darf nicht überschritten werden. Überlast ist verboten.
- Vor der Inbetriebnahme überprüfen Sie bitte die Flexibilität der Sperrklinken (5 und 6).
- Bitte achten Sie darauf, dass die Winde beim Betrieb vollständig ausgeglichen ist. Platzieren Sie sie keinesfalls auf abgeprägten oder unebenen Untergrund. Die Winde muss auf harte, glatte Böden gestellt werden.
- Stellen Sie vorm Heben und Senken sicher, dass die Last komplett vom Unterständer (4), (3) unterstützt wird.
- Wenn mehrere Winden zur gleichen Zeit verwendet werden, achten Sie bitte darauf sie gleichmäßig zu Heben und zu Senken. Der ganze Arbeitsvorgang sollte gelenkt vorgenommen werden.
- Es ist verboten, sich oder Teile des Körpers unter die aufgehobene Last zu legen.
- Falls es zu Unregelmäßigkeiten während des Betriebs kommt, stoppen Sie bitte umgehend den Arbeitsvorgang und überprüfen Sie alle zugehörigen Übertragungsteile.
- Schmieren Sie die Teile regelmäßig.
- Der Unterständer zum Heben (3) sollte sich an unterster Position befinden, wenn die Winde nicht benutzt wird.
- Das Produkt muss regelmäßig gereinigt und sauber gehalten werden.
- Das Produkt sollte regelmäßig eingölt werden, um es geschmiert zu halten.

## Technische Details

Artikel Nr.:	80778	80779	
Tragfähigkeit	3 T	5 T	
Prüfleistung	36,8 KN	61,3 KN	
Maße mm	A	83	105
	B	130 (155)	140 (190)
	C	720-1075	735-1065
	D	55-410 (20-375)	60-390 (30-360)
	E	60 (50)	70 (60)
	F	45	68
	G	138 (130)	175 (170)
	H	285	285
	K	200	190
	R	140	155
S	230 (270)	220 (280)	
T	126	126	
Gewicht kg	21,3 (24,5)	27 (30)	



## Entsorgung

Sehr geehrter Kunde,

Wenn Sie irgendwann beabsichtigen, diesen Artikel zu entsorgen, dann denken Sie bitte daran, dass seine Komponenten aus wertvollen Materialien bestehen, die recycelt werden können.

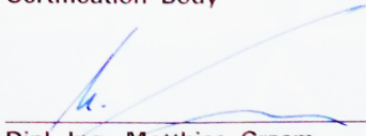
Bitte entsorgen Sie das Gerät nicht im Restmüll, sondern recyceln Sie es bei Ihrer nächsten Altstoffsammelstelle.

This certificate of conformity is based on an evaluation of a sample of the above mentioned product. This is to certify that the tested sample is in conformity with all provision of Annex I of Council Directive 2006/42/EC, referred to as the Machinery Directive. This certificate does not imply assessment of the production of the product and does not permit the use of a TÜV Rheinland mark of conformity. The holder of the certificate is authorized to use this certificate in connection with the EC declaration of conformity according to Annex II of the Directive.

Date 15.03.2010



Certification Body

  
Dipl.-Ing. Matthias Grzam

**TÜV Rheinland LGA Products GmbH - Tillystraße 2 - 90431 Nürnberg**

**CE** The CE marking may be used if all relevant and effective EC Directives are complied with. **CE**

Made in China

Importiert durch:

**ek-tech** GmbH  
Neustiftgasse 57-59 / W67  
1070 Wien  
Tel.: 0043/(0)664/2241505  
johann.ebner@ek-tech.at  
www.ek-tech.at