

Hydraulische Werkstattpresse

20 t

CE

Nr.: 77298

Bedienungsanleitung



Nehmen Sie das Produkt erst in Betrieb, nachdem Sie die Beschreibung sorgfältig durchgelesen und verstanden haben. Bewahren Sie die Bedienungsanleitung sicher auf um sie auch später noch verwenden zu können.

Achtung:

Lesen Sie diese Betriebsanleitung sorgfältig durch, damit Sie gründliche Kenntnisse in Bezug auf die Maschine und ihre Bedienung sowie Wartung erwerben.

Bedienen Sie diese Maschine auf die richtige Weise entsprechend dieser Anleitung, sodass Verletzungen und Schäden an der Anlage und an Personen vermieden werden.

Bedienen Sie die Maschine nicht aufgrund von Vermutungen. Halten Sie die Betriebsanleitung zur Verfügung und ziehen Sie diese zu Rate, wenn Sie an der Durchführung irgendeines Verfahrens zweifeln.

Die Betriebsanleitung muss dem Bedien- und Wartungspersonal zur Verfügung stehen.

Neben der Betriebsanleitung und den im Verwenderland bzw. an der Einsatzstelle geltenden verbindlichen Regelungen zur Unfallverhütung sind auch die anerkannten fachtechnischen Regeln für sicherheit- und fachgerechtes Arbeiten zu beachten.

Der Betreiber des Gerätes darf ohne Genehmigung der Firma ek-tech GmbH keine An- und Umbauten sowie Veränderungen an der Maschine vornehmen, die die Sicherheit beeinträchtigen könnten.

Setzen Sie stets nur geschultes oder unterwiesenes Personal ein!

Das Urheberrecht an dieser Betriebsanleitung verbleibt bei der Firma ek-tech GmbH.

Die Maschine ist ausschließlich gemäß ihrer bestimmungsgemäßen Verwendung und in sicherheitstechnisch einwandfreiem Zustand zu benutzen!

Die Betriebssicherheit der Maschine ist nur bei bestimmungsgemäßer Verwendung gewährleistet!

Diese Anleitung muss jeder hydraulischen Werkstattpresse beigelegt werden, um ein sicheres Arbeiten gewährleisten zu können.

Der Anwender muss sich vor Inbetriebnahme mit den Sicherheitsbestimmungen vertraut machen und alle angeführten Hinweise zur sicheren Bedienung beachten.

Die Presse nur für den vorgesehenen Zweck verwenden.

Es dürfen keine Änderungen an der Konstruktion der Presse vorgenommen werden.

Es wird keine Haftung bei nicht sachgemäßer Benutzung übernommen.

HINWEIS: Die Warnungen und Hinweise in dieser Bedienungsanleitung können nicht alle möglichen Bedingungen und Situationen erfassen die Auftreten können. Es liegt am Betreiber das Produkt mit gesundem Menschenverstand zu bedienen und Vorsicht walten zu lassen. Dies sind Faktoren, die nicht in das Produkt eingebaut werden können, sondern vom Betreiber bereitgestellt werden müssen.

1. Sicherheitsanweisungen

- Die maximale Belastung beträgt 20 Tonnen. Überschreiten Sie keinesfalls die Kapazitäten. Verwenden Sie immer das Manometer, um die angeschlossene Last genau bestimmen zu können.
- Halten Sie Kinder und Unbefugte vom Arbeitsbereich fern und lassen Sie kein ungeschultes oder unerfahrenes Personal die Presse bedienen.
- Entfernen Sie vor der Inbetriebnahme schlecht sitzende Kleidung wie Krawatten, Uhren, Ringe und anderen losen Schmuck. Schützen Sie sich durch das Bedecken oder Binden Ihrer Haare.
- Tragen Sie eine ANSI genehmigte Schlagschutzbrille, Vollgesichtsschlagsicherheitsschild und sichere Arbeitshandschuhe bei Arbeiten mit der Presse.
- Halten Sie die richtige Balance und sorgen Sie für ausreichend Halt, durch das Tragen von Sicherheitsschuhen.
- Halten Sie die Maschine in gutem Zustand, um nur die beste und sicherste Anwendung zu gewährleisten.
- Verwenden Sie diese Presse nur auf einer Oberfläche die stabil, eben, trocken, rutschfest und in der Lage ist die Last zu tragen. Halten Sie die Oberfläche sauber, ordentlich und frei von nicht verwandten Materialien. Stellen Sie sicher, dass der Arbeitsbereich ausreichend beleuchtet wird.
- Überprüfen Sie die Presse vor jedem Gebrauch auf etwaige Schäden und undichte Stellen. Falls Sie welche entdecken, oder die Presse einer Stoßbelastung ausgesetzt wurde, darf die Maschine nicht in Betrieb genommen werden.
- Kontrollieren Sie regelmäßig ob alle Schrauben und Muttern fest angezogen sind.
- Stellen Sie sicher, dass das Werkstück sicher im Zentrum platziert wurde.
- Halten Sie Ihre Hände und Füße vom Press-Bereich fern um Verletzungen vorzubeugen.
- Verwenden Sie die Werkstattpresse keinesfalls um Federn zu komprimieren, oder andere Elemente die sich lösen könnten und dadurch eine potenzielle Gefahr darstellen. Stellen Sie sich niemals vor eine geladene Presse und lassen Sie eine geladene Presse auch nicht unbeaufsichtigt.
- Bedienen Sie die Presse nie, wenn Sie müde sind oder unter dem Einfluss von Alkohol, Drogen oder anderen berauschenden Medikamenten stehen.
- Nehmen Sie keine Modifikationen oder Änderungen an der Presse vor.
- Verwenden sie nur qualitativ hochwertiges Öl zum auffüllen von Hydrauliköl. Auf keinen Fall dürfen Bremsflüssigkeiten oder andere Flüssigkeiten verwendet werden und vermeiden Sie auch Öl-Misch-Arten.
- Setzen Sie die Presse keinem Regen-, oder anderen Arten von schlechten Wetter aus.
- Lassen Sie etwaige Reparaturen nur von autorisierten Technikern durchführen und verwenden Sie nur Ersatzteile vom Hersteller.

2. Spezifikationen

Kapazität max.:	20 Tonnen
Arbeitsbereich:	0-955 mm
Hub:	185 mm
Einbettungsweite:	550 mm

3. Montage

Verwenden Sie die Explosionszeichnung bei der Montage als Leitfaden (Teilenummern wie in der Explosionszeichnung). Legen Sie vor Beginn alle Teile und Baugruppen vor Ihnen aus. Folgendes Verfahren wird empfohlen:

1. Fixieren Sie einen der Basisabschnitte (21) mit den M12 Bolzen, Muttern, Sicherungs- und Beilagscheiben (25, 24, 23, 22) am linken Pfosten (20) und unteren Querträger (26), schließen Sie danach den anderen Basisabschnitt an den rechten Pfosten und unteren Querträger an.
2. Stellen Sie den Pressenrahmen in eine aufrechte Position.
3. Bringen Sie den oberen Querbalken (10) mit den M16 Schrauben, Muttern, Sicherungs- und Beilagscheiben (9, 11, 12, 13) am Pfosten an.
4. Platzieren Sie den Stößel (3) zwischen den beiden oberen Querbalken, schrauben Sie die obere Rundmutter (6) auf das Ende, danach stecken Sie die untere Platte (7) auf den Stößel und haken die Platte an die Oberen Querbalken, fixieren Sie den Stößel von unten durch anziehen der unteren Rundmutter (8).
5. Bringen Sie die Pumpenplattform (31) mit Hilfe der M12x25 Schrauben (39) am rechten Pfosten an, danach fixieren Sie die Pumpe (32) mit den M8x16 Schrauben und Beilagscheiben (29, 30) auf der Plattform.
6. Bringen Sie den Bettungsrahmen (18) am Pfosten an, indem Sie ihn mit den Bettungsrahmenstiften (19) und Sicherungsringen (38) beidseitig fixieren.
7. Schließen Sie den Hydraulikschlauch (35) an die Anschlussmutter am Stößel an und montieren Sie das Manometer (1) am Manometeranschluß auf der Oberseite des Stößels.
8. Bringen Sie die Stand-Seitenteile (37) mit den M10x25 Schrauben (36) am Pfosten an.
9. Legen Sie den Absatz Richtblock (17) auf die Oberseite des Bettungsrahmens.
10. Drehen Sie den Griff (33) in die Griffhalterung.
11. Ziehen Sie alle Bolzen und Schrauben an.

4. Inbetriebnahme

- **Bevor Sie dieses Produkt das erste Mal in Betrieb nehmen, sollten Sie die Luft aus dem Hydrauliksystem entfernen. Um das Ablassventil zu öffnen, drehen Sie es gegen den Uhrzeigersinn. Pumpen Sie danach mit mehreren vollen Schlägen um jegliche Luft in dem System zu entfernen.**
- **Überprüfen Sie alle Teile und Bedingungen, wenn ein Teil defekt ist nehmen Sie die Presse nicht in Betrieb und kontaktieren Sie umgehend Ihren Lieferanten.**

5. Bedienungsanleitung

HINWEIS: Lesen Sie sich vor Gebrauch die Bedienungs- und Sicherheitsanleitung sorgfältig durch und stellen Sie sicher, dass Sie sie vollständig verstanden haben und berücksichtigen Sie alle Hinweise und Warnungen.

1. **Platzieren Sie den Absatz Richtblock auf dem Pressen-Bettungsrahmen und legen Sie das Werkstück darauf.**
2. **Drehen Sie das Ablassventil im Uhrzeigersinn, bis es fest verschlossen ist.**
3. **Pumpen Sie so lange mit den Griff, bis sich das Druckstück ausreichend dem Werkstück genähert hat.**
4. **Positionieren Sie das Werkstück und den Stößel in der Mitte, um sicher zu gehen dass die Belastung im Zentrum liegt.**
5. **Pumpen sie mit dem Griff um das Werkstück zu pressen.**
6. **Wenn die Arbeit getan ist, stoppen Sie den Pumpvorgang. Als Nächstes entfernen Sie, durch das Drehen des Ablassventils mit kleinen Abstufungen gegen den Uhrzeigersinn, langsam und vorsichtig die Last vom Werkstück.**
7. **Sobald die Ramme vollständig zurückgezogen wurde, können Sie das Werkstück von der Platte entfernen.**

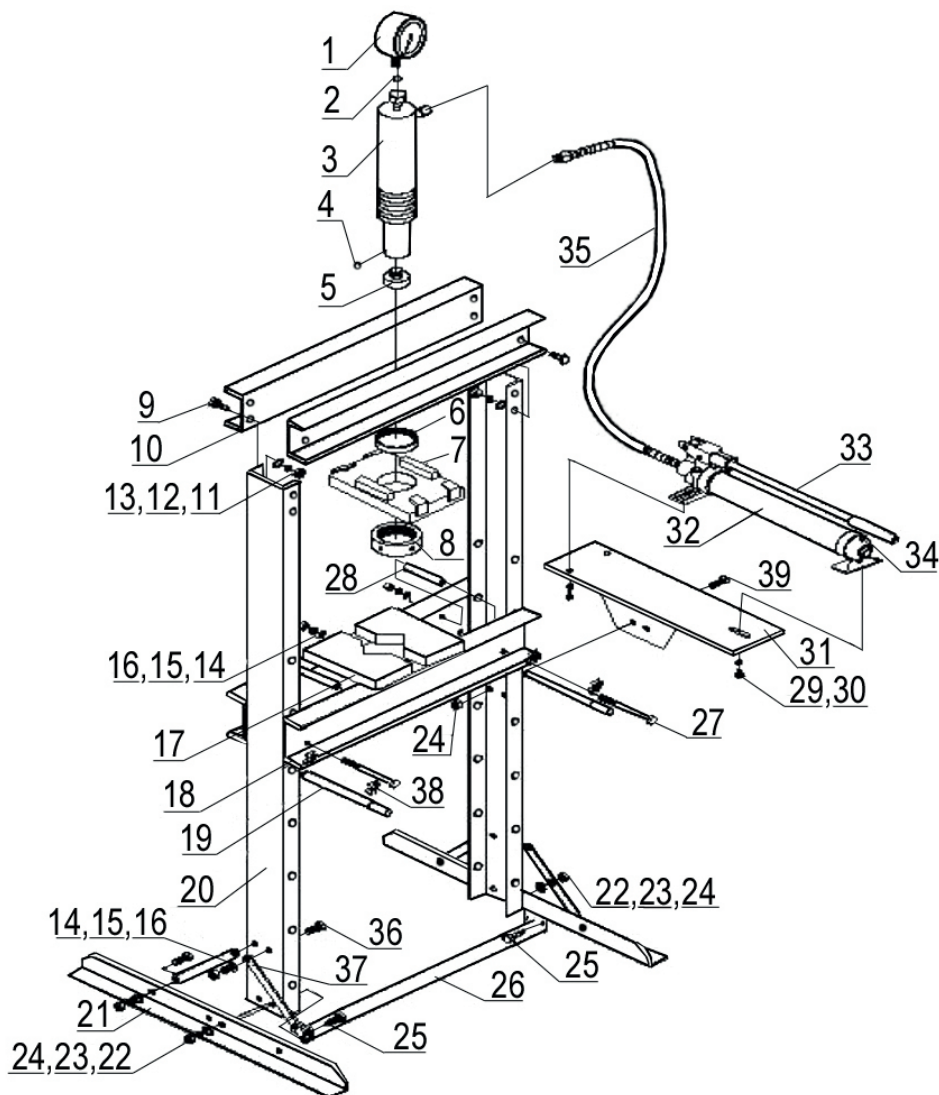
6. Wartung

- **Reinigen Sie die Außenseite der Presse mit einem trockenen, sauberen und weichen Tuch. Schmieren Sie in regelmäßigen Abständen die Gelenke und wenn Nötig auch alle beweglichen Teile mit leichtem Öl ein.**
- **Wenn die Presse nicht verwendet wird, sollte sie an einem trockenen Ort mit vollständig eingezogenem Stößel und Kolben aufbewahrt werden.**
- **Sinkt bei der Presse die Effizienz, muss (wie im ersten Punkt unter 4. Inbetriebnahme beschrieben) die Luft im Hydrauliksystem abgelassen werden.**
- **Hydraulikölstand überprüfen: Entfernen Sie dazu die Ölkontrollmutter an der Pumpe. Wenn der Ölstand zu niedrig ist, füllen Sie es mit hochwertigen Hydrauliköl auf. Anschließend drehen Sie die Ölkontrollmutter wieder zu und lassen die Luft im Hydrauliksystem ab.**

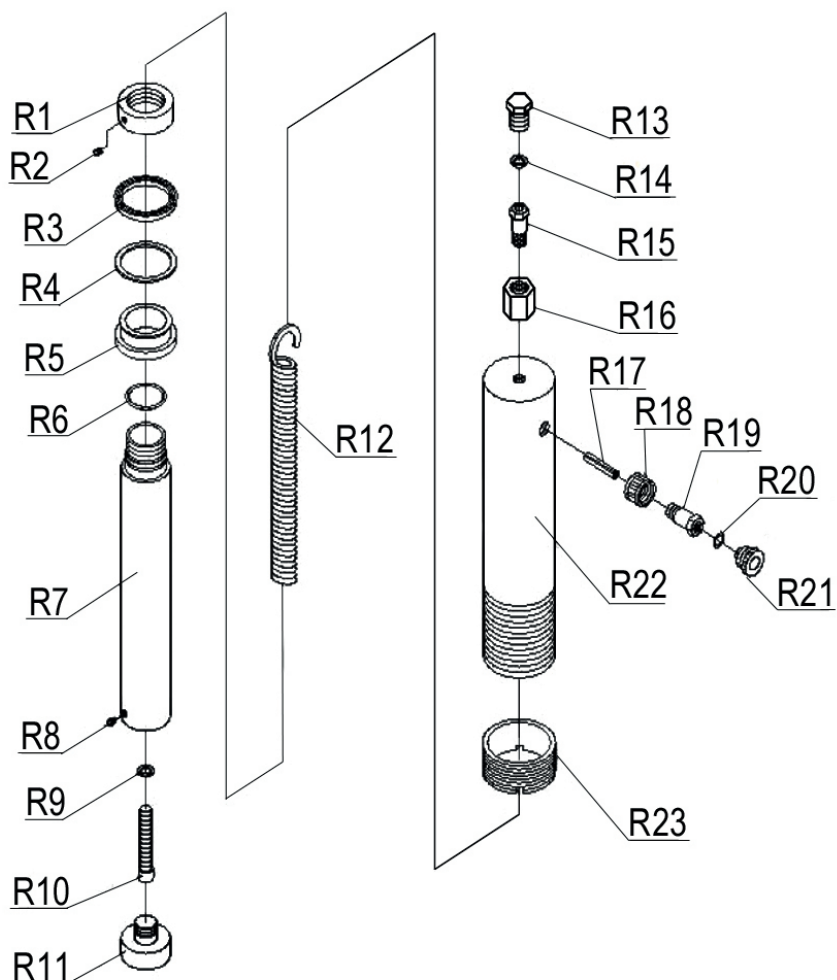
7. Explosionszeichnungen

Hydraulikpresse

Pos. Nr.	Bezeichnung	Menge
1	Manometer	1
2	Nylon Ring	1
3	Stößel	1
4	Feststellschraube	1
5	Druckstück	1
6	Obere Rundmutter	1
7	Untere Platte	1
8	Untere Rundmutter	1
9	Schraube M16	8
10	Oberer Querbalken	2
11	Mutter M16	8
12	Sicherungsscheibe 16	8
13	Beilagscheibe 16	8
14	Beilagscheibe 10	12
15	Sicherungsscheibe 10	12
16	Mutter M10	12
17	Absatz Richtblock	2
18	Bettungsrahmen	2
19	Bettungsrahmenstift	2
20	Pfosten	2
21	Basisabschnitt	2
22	Beilagscheibe 12	4
23	Sicherungsscheibe 12	4
24	Mutter M12	4
25	Bolzen M12x35	4
26	Unterer Querbalken	1
27	Schraube M10x140	4
28	Hülse	4
29	Schraube M8x16	3
30	Beilagscheibe 8	3
31	Pumpenplattform	1
32	Pumpe	1
33	Handgriff	1
34	Einfüllstopfen	1
35	Hydraulikschlauch	1
36	Schraube M10x25	8
37	Stand-Seitenteil	4
38	Sicherungsring	4
39	Schraube M12x25	2



Druckstößel



Pos. Nr.	Bezeichnung	Menge	Pos. Nr.	Bezeichnung	Menge
R1	Mutter	1	R13	Schraube	1
R2	Schraube M6x6	1	R14	Nylon Ring	1
R3	Dichtungsring	1	R15	Verbindungsstück Manometer	1
R4	Ring	1	R16	Anschlussmutter Manometer	1
R5	Buchse	1	R17	Stift	1
R6	O-Ring	1	R18	Anschlussmutter	1
R7	Stößel	1	R19	Verbindungsstück	1
R8	Schraube M6x10	1	R20	O-Ring	1
R9	Sicherungsring	1	R21	Schmutzkappe	1
R10	Gewindestift	1	R22	Zylinder	1
R11	Druckstück	1	R23	Ring für Stößel	1
R12	Feder	1			



ek-tech GmbH
Neustiftgasse 57-59 / W67
1070 Wien
Tel.: 0043/(0)664/2241505
johann.ebner@ek-tech.at
www.ek-tech.at

