

# AKKU-Schrauber ek-tech PRO

Nr.: 64050

## Bedienungsanleitung



Nehmen Sie das Produkt erst in Betrieb, nachdem Sie die Beschreibung sorgfältig durchgelesen & auch verstanden haben. Bewahren Sie die Bedienungsanleitung auf, um darin später, falls nötig, auch immer wieder nachlesen zu können.

## Achtung:

Lesen Sie diese Betriebsanleitung sorgfältig durch, damit Sie gründliche Kenntnisse in Bezug auf den AKKU-Schrauber & Bedienung, sowie Wartung erwerben.

Bedienen Sie den AKKU-Schrauber auf die richtige Weise entsprechend dieser Anleitung, sodass Schäden am Gerät & Verletzungen & an Personen vermieden werden können.

Bedienen Sie den AKKU-Schrauber nie aufgrund von Vermutungen. Halten Sie die Betriebsanleitung zur Verfügung & ziehen Sie diese zu Rate, wenn Sie an der Durchführung irgendeines Verfahrens zweifeln.

Die Betriebsanleitung muss allem Bedien- und Wartungspersonal zur Verfügung stehen.

Neben der Betriebsanleitung & den im Verwenderland bzw. an der Einsatzstelle geltenden verbindlichen Regelungen zur Unfallverhütung sind auch die anerkannten fachtechnischen Regeln für Sicherheit & fachgerechtes Arbeiten zu beachten.

Der Benutzer des AKKU-Schraubers darf ohne Genehmigung der Firma ek-tech GmbH keine An- & Umbauten sowie Veränderungen am Gerät vornehmen.

Setzen Sie stets nur geschultes oder unterwiesenes Personal ein!

Das Urheberrecht an dieser Betriebsanleitung verbleibt bei der Firma ek-tech GmbH.

Der AKKU-Schrauber ist ausschließlich gemäß seiner bestimmungsgemäßen Verwendung & in sicherheitstechnisch einwandfreiem Zustand zu benutzen!

Die Betriebssicherheit des AKKU-Schraubers ist nur bei bestimmungsgemäßer Verwendung gewährleistet!

Diese Anleitung muss jedem der mit dem AKKU-Schrauber arbeitet, jederzeit zugänglich sein!

Der Anwender, die Anwenderin muss sich vor Inbetriebnahme mit den Sicherheitsbestimmungen vertraut machen & alle angeführten Hinweise zur sicheren Bedienung beachten.

Der AKKU-Schrauber, im folgenden nur noch „Schrauber“ genannt, darf nur für den vorgesehenen Zweck verwendet werden.

Es dürfen keine Änderungen an der Konstruktion vorgenommen werden!

Es wird keine Haftung bei nicht sachgemäßer Benutzung übernommen!

**HINWEIS:** Die Warnungen & Hinweise in dieser Bedienungsanleitung können nicht alle möglichen Bedingungen & Situationen erfassen die auftreten können. Es liegt am Betreiber, das Produkt mit gesundem Menschenverstand zu bedienen & Vorsicht walten zu lassen. Dies sind Faktoren, die nicht in das Produkt eingebaut werden können, sondern vom Betreiber bereitgestellt werden müssen.

## Spezifische Sicherheitsmaßnahmen:

Die Nichtbeachtung der Warnungen und Anweisungen kann zu elektrischem Schlag, Brand &/oder schweren Verletzungen führen. Der Begriff „Elektrowerkzeug“ in den Warnhinweisen bezieht sich auf Ihren akkubetriebenen (kabellosen) Schrauber.

Halten Sie den Arbeitsbereich sauber und gut beleuchtet. Überladene oder dunkle Bereiche können zu Unfällen führen.

Betreiben Sie den Schrauber nicht in explosionsgefährdeten Atmosphären, wie z. B. in der Nähe von brennbaren Flüssigkeiten, Gasen oder Stäuben. Elektrowerkzeuge erzeugen Funken, die Staub oder Dämpfe entzünden können.

Halten Sie Kinder und Unbeteiligte fern, während Sie den Schrauber bedienen. Ablenkungen können dazu führen, dass Sie die Kontrolle über den Schrauber verlieren.

Der Stecker des Schraubers muss in die Steckdose passen. Verändern Sie niemals den Stecker in irgendeiner Weise. Verwenden Sie keine Adapterstecker mit geerdeten Elektrowerkzeugen. Unveränderte Stecker und passende Steckdosen verringern das Risiko eines Stromschlags.



Vermeiden Sie Körperkontakt mit geerdeten Oberflächen wie Rohren, Heizkörpern, Herden und Kühlschränken. Es besteht ein erhöhtes Stromschlagrisiko, wenn Ihr Körper geerdet ist.

Setzen Sie den Schrauber weder Regen noch Nässe aus. Wasser, das in ein Elektrowerkzeug eindringt, erhöht das Risiko eines Stromschlags. Beschädigen Sie das Kabel nicht! Verwenden Sie das Kabel niemals zum Tragen, Ziehen oder Trennen des Schraubers. Halten Sie das Kabel von Hitze, Öl, scharfen Kanten und beweglichen Teilen fern. Beschädigte oder verwickelte Kabel erhöhen das Risiko eines Stromschlags.

Verwenden Sie beim Betrieb des Schraubers im Freien ein für den Außenbereich geeignetes Verlängerungskabel. Die Verwendung eines für den Außenbereich geeigneten Kabels verringert das Risiko eines Stromschlags.

Wenn der Betrieb des Schraubers in feuchter Umgebung unvermeidbar ist, verwenden Sie eine mit einem Fehlerstromschutzschalter (FI-Schalter) geschützte Stromversorgung. Die Verwendung eines FI-Schalters reduziert das Risiko eines Stromschlags.

Bleiben Sie wachsam, achten Sie darauf, was Sie tun & verwenden Sie Ihren gesunden Menschenverstand, wenn Sie den Schrauber bedienen. Verwenden Sie den Schrauber nicht, wenn Sie müde sind oder unter dem Einfluss von Drogen, Alkohol oder Medikamenten stehen. Ein Moment der Unaufmerksamkeit beim Betrieb von Elektrowerkzeugen kann zu schweren Verletzungen führen.

Tragen Sie immer einen Augenschutz, Schutzbekleidung sowie eine Staubmaske, rutschfeste Sicherheitsschuhe, Schutzhelm &/oder Gehörschutz.

Stellen Sie sicher, dass sich der Schalter in der Position „0“ befindet, bevor Sie es den AKKU anschließen, den Schrauber hochheben oder tragen. Das Tragen von Elektrowerkzeugen mit dem Finger am Schalter oder das versehentliche Einschalten von Elektrowerkzeugen mit angesteckten AKKU führt zu Unfällen.

Entfernen Sie vor dem Einschalten des Schraubers alle Einstell- oder Schraubenschlüssel. Ein Werkzeug der an dem rotierenden Teil des Schraubers verbleibt, kann zu Verletzungen führen.

Behalten Sie jederzeit einen sicheren Stand und das Gleichgewicht. Dies ermöglicht eine bessere Kontrolle der Schraubers in unerwarteten Situationen.

Tragen Sie keine weite Kleidung oder Schmuck. Halten Sie Ihre Haare, Kleidung und Handschuhe von beweglichen Teilen fern. Lose Kleidung, Schmuck oder lange Haare können sich im Schrauber verfangen & zu schweren Verletzungen führen.

Die Verwendung eines Staubsaugers kann staubbedingte Gefahren reduzieren.

Wenden Sie keine Gewalt am Schrauber an. Verwenden Sie immer das richtige Zubehör für Ihren Bedarf.

Verwenden Sie den Schrauber nicht, wenn der Schalter ihn nicht ein- und ausschaltet. Jedes Elektrowerkzeug, das nicht mit dem Schalter gesteuert werden kann, ist gefährlich und muss repariert werden.

Trennen Sie den AKKU vom Schrauber, bevor Sie das Zubehör wechseln oder ihn nicht mehr benutzen möchten. Solche vorbeugenden Sicherheitsmaßnahmen verringern das Risiko eines versehentlichen Startens des Schraubers.

Bewahren Sie den Schrauber außerhalb der Reichweite von Kindern auf und lassen Sie Personen, die mit dem Schrauber oder dieser Anleitung nicht vertraut sind, das Elektrowerkzeug nicht bedienen. Elektrowerkzeuge sind in den Händen ungeschulter Benutzer gefährlich.

Vor jeder Benutzung des Schraubers prüfen Sie diesen auf Fehlausrichtung oder Schwergängigkeit beweglicher Teile, Bruch von Teilen und andere Bedingungen, die den Betrieb des Elektrowerkzeugs beeinträchtigen könnten. Lassen Sie das Elektrowerkzeug bei Beschädigung, vor Gebrauch, reparieren. Viele Unfälle werden durch schlecht gewartete Elektrowerkzeuge verursacht.

Kontrollen Sie ob die Zubehör Schneid- & Bohrwerkzeuge scharf und sauber sind. Richtig gewartete Schneidwerkzeuge mit scharfen Schneidkanten neigen weniger zum Festfressen und sind leichter zu kontrollieren.

Laden Sie den AKKU nur mit dem vom Hersteller vorgeschriebenen Ladegerät. Ein Ladegerät, das für einen Akkutyp geeignet ist, kann bei Verwendung mit einem anderen Akkupack ein Brandrisiko darstellen.

Verwenden Sie Elektrowerkzeuge nur mit speziell dafür vorgesehenen Akkupacks. Bei Verwendung anderer Akkus besteht Verletzungs- und Brandgefahr.

Wenn der AKKU nicht verwendet wird, halten Sie ihn von anderen Metallgegenständen wie Büroklammern, Münzen, Schlüsseln, Nägeln, Schrauben oder anderen kleinen Metallgegenständen fern, die eine Verbindung von einem Anschluss zum anderen herstellen können.



Unter missbräuchlichen Bedingungen oder bei Beschädigung kann Flüssigkeit aus der Batterie austreten, vermeiden Sie jeglichen Kontakt damit. Bei versehentlichem Kontakt mit viel Wasser spülen. Wenn die Flüssigkeit in die Augen gelangt, suchen Sie zusätzlich einen Arzt auf. Aus dem AKKU austretende Flüssigkeit kann Reizungen, Verbrennungen &/oder Verätzungen verursachen.

Lassen Sie den Schrauber von qualifiziertem Fachpersonal warten und verwenden Sie nur erlaubte Ersatzteile. Dadurch wird sichergestellt, dass die Sicherheit des Schraubers erhalten bleibt.

Tragen Sie beim Schlagbohren immer einen Gehörschutz. Der Lärm kann sonst zu Hörverlust führen.

Halten Sie den Schrauber ausschließlich an den isolierten Griffflächen, wenn Sie einen Vorgang ausführen, bei dem das Schneidwerkzeug oder das Bohrwerkzeug mit verborgenen Stromleitungen in Kontakt kommen kann. Das Schneiden von Zubehör und Befestigungselementen, die mit einem „spannungsführenden“ Draht in Kontakt kommen, kann freiliegende Metallteile des Elektrowerkzeugs „spannungsführend“ machen und dem Bediener einen elektrischen Schlag versetzen.

Verwenden Sie geeignete Detektoren, um festzustellen, ob Versorgungsleitungen im Arbeitsbereich verborgen sind, oder rufen Sie das örtliche Versorgungsunternehmen an. Das Anbohren elektrischer Leitungen kann zu Brand und elektrischem Schlag führen. Die Beschädigung einer Gasleitung kann zu einer Explosion führen. Das Eindringen in eine Wasserleitung verursacht Sachschäden.

Schalten Sie den Schrauber sofort aus, wenn das Werkzeug klemmt. Seien Sie auf ein hohes Reaktionsdrehmoment vorbereitet, das einen Rückschlag verursachen kann, wenn der Schrauber überlastet wird oder es sich im Werkstück verkeilt.

Halten Sie den Schrauber mit festem Griff. Beim Eindrehen und Lösen von Schrauben können kurzzeitig hohe Reaktionsmomente auftreten.

Fixieren Sie das Werkstück. Ein mit Spannvorrichtungen oder in einem Schraubstock eingespanntes Werkstück wird sicherer gehalten als von Hand.

Warten Sie immer, bis der Schrauber vollständig zum Stillstand gekommen ist, bevor Sie ihn ablegen. Der Werkzeugeinsatz kann verklemmen und zum Verlust der Kontrolle über das Elektrowerkzeug führen.

AKKU nicht öffnen -> Kurzschlussgefahr

Schützen Sie den AKKU vor Hitze, z. B. vor andauernder intensiver Sonneneinstrahlung, Feuer, Wasser und Feuchtigkeit. Es besteht sonst Explosionsgefahr.

Bei Beschädigung und unsachgemäßem Gebrauch des Akkus können Dämpfe austreten. Raum lüften und bei Beschwerden ärztliche Hilfe hinzuziehen. Die Dämpfe können die Atemwege reizen.

Verwenden Sie den Akku nur in Verbindung mit Ihrem Schrauber. Allein diese Maßnahme schützt den Akku vor gefährlicher Überlastung.

Der Akku kann durch spitze Gegenstände wie Nägel oder Schraubendreher oder durch äußere Gewalteinwirkung beschädigt werden. Es kann zu einem Kurzschluss kommen und der AKKU kann brennen, rauchen, explodieren oder überhitzen.

Der AKKU wird teilgeladen geliefert. Um die volle Akkukapazität zu gewährleisten, laden Sie den AKKU vor dem ersten Gebrauch mit dem Ladegerät vollständig auf.

## Verwendungszweck:

Der Schrauber ist bestimmt zum Eindrehen und Lösen von Schrauben sowie zum Bohren in Holz, Metall, Keramik und Kunststoff.

Schlagbohrmaschinen sind außerdem zum Schlagbohren in Ziegel & Mauerwerk bestimmt.

Das Licht dieses Schraubers dient der Ausleuchtung des direkten Arbeitsbereichs des Elektrowerkzeugs und ist nicht zur Raumbeleuchtung im Haushalt geeignet.

- (1) Werkzeughalter
- (2) Schnellspannbohrfutter
- (3) Drehmomentvoreinstellung
- (4) Gangwahlschalter
- (5) Ein-/Ausschalter
- (6) Drehrichtungsumschalter
- (7) Arbeitslicht
- (8) Batterieentriegelungstaste
- (9) Batterie
- (10) Handgriff (isolierte Grifffläche)
- (11) Zusatzhandgriff



## Technische Daten:

- Bürstenloser Motor
- Spannung: 18 Volt
- Leerlaufdrehzahl: 0–500 u/min. / 0–2000 u/min.
- Schlagrate: 0-7500 / 0-30000 bpm
- Maximales Drehmoment: 80 Nm
- 20+3 Einstellung
- für Bohrer von 1,5 bis 13 mm geeignet
- Metallfutter mit Selbsthemmung
- Motorbremse: Ja
- mit Hilfsgriff, Gürtelhaken und Schlaufe
- geeigneter Akku: 64052
- geeignetes Ladegerät: 64053

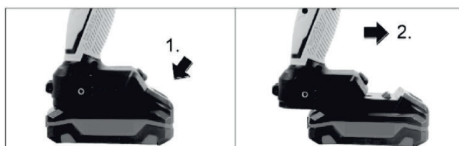
**HINWEIS:** Da unsere Produkte ständig verbessert werden, behält sich ek-tech das Recht vor, ohne vorherige Ankündigung Änderungen an den hier angegebenen Daten & Produktspezifikationen vorzunehmen.

**Montage & Aufladen des Akkus:** Der mitgelieferte Akku ist teilgeladen. Um die volle Kapazität des Akkus zu gewährleisten, laden Sie den Akku vor dem ersten Gebrauch Ihres Elektrowerkzeugs vollständig im Ladegerät auf.

Der Lithium-Ionen-Akku kann jederzeit aufgeladen werden, ohne die Lebensdauer zu verkürzen. Eine Unterbrechung des Ladevorgangs schadet dem Akku nicht. Der Lithium-Ionen-Akku ist gegen Tiefentladung geschützt. Bei leerem Akku wird die Maschine über eine Schutzschaltung abgeschaltet: Das eingesetzte Werkzeug dreht sich nicht mehr. Drücken Sie daher den Ein-/Ausschalter nicht mehr, nachdem sich die Maschine automatisch ausgeschaltet hat. Der Akku kann so beschädigt werden.

**Entfernen des Akkus:** Der AKKU ist mit zwei Verriegelungsebenen ausgestattet, die verhindern sollen, dass der Akku beim unbeabsichtigten Drücken der Akku-Entriegelungstaste herausfällt. Solange der AKKU in das Elektrowerkzeug eingesetzt ist, wird er durch eine Feder in Position gehalten. Um den AKKU zu entnehmen, drücken Sie die Entriegelungstaste und ziehen Sie den AKKU nach vorne heraus.

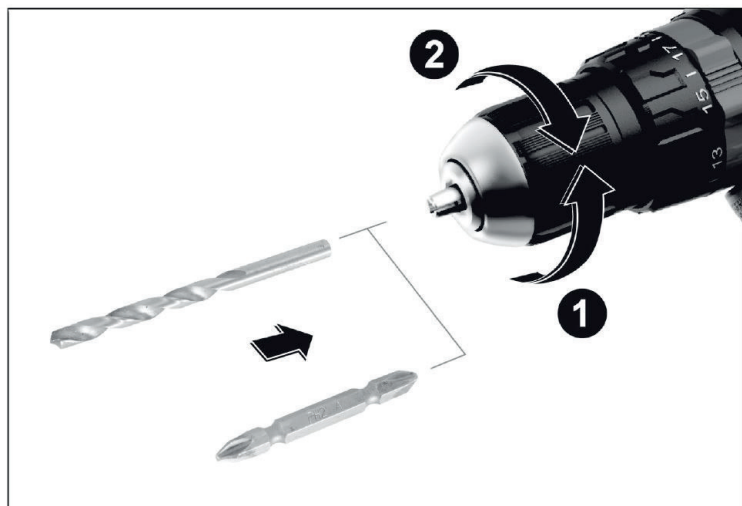
Wenden Sie keine Gewalt an.



Entfernen Sie vor allen Arbeiten an dem Schrauber selbst (z. B. Wartung, Werkzeugwechsel usw.) sowie bei Transport und Lagerung den AKKU. Bei unbeabsichtigter Betätigung des Ein-/Ausschalters besteht Verletzungsgefahr.

Wechseln des Werkzeugs (siehe Abbildung).

Schnellspanbohrfutter durch Drehen in Drehrichtung öffnen (1), bis das Werkzeug eingesetzt werden kann. Setzen Sie das Werkzeug ein. Spannen Sie das Schnellspanbohrfutter von Hand in Drehrichtung (2) fest anziehen. Dieser arretiert automatisch das Bohrfutter.



Staub von Materialien wie bleihaltigen Beschichtungen, einigen Holzarten, Mineralien und Metallen kann gesundheitsschädlich sein und allergische Reaktionen hervorrufen, zu Atemwegsinfektionen &/oder Krebs führen. Asbesthaltige Materialien dürfen nur von Fachkräften bearbeitet werden. Sorgen Sie nach Möglichkeit für eine gute Belüftung des Arbeitsplatzes. Es wird empfohlen, eine Atemschutzmaske der Filterklasse P2 zu tragen. Beachten Sie die in Ihrem Land geltenden Vorschriften für die zu bearbeitenden Materialien. Vermeiden Sie eine Staubansammlung am Arbeitsplatz. Staub kann sich leicht entzünden.

## Inbetriebnahme:

### Einlegen der Batterie

**Hinweis:** Die Verwendung von nicht für den Schrauber geeigneten Akkus kann zu Fehlfunktionen oder Schäden an ihm führen.

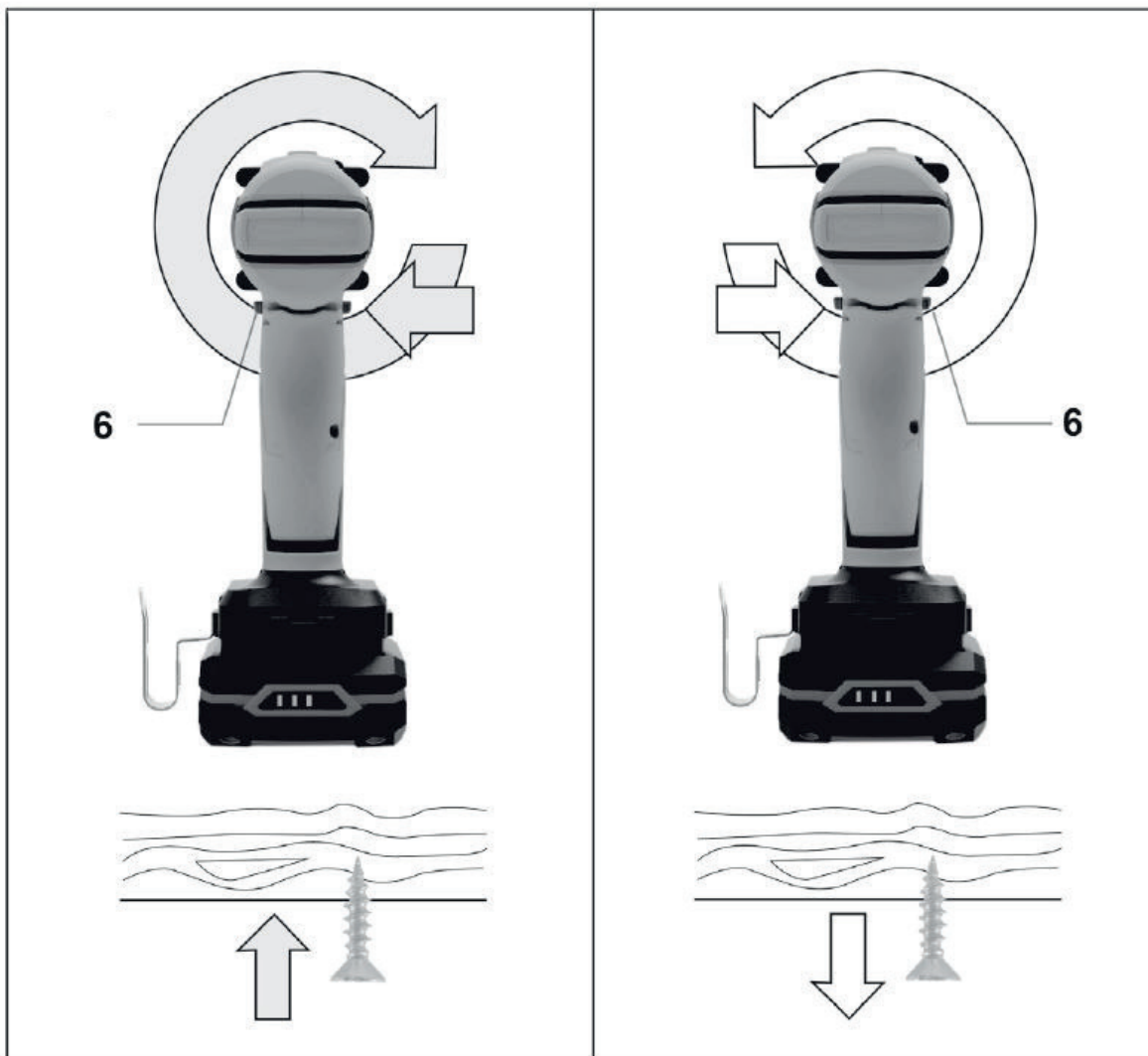
Drehrichtungsumschalter auf Mittelstellung stellen, um unbeabsichtigtes Anlaufen zu vermeiden. Setzen Sie den geladenen Akku so in den Griff ein, dass er spürbar einrastet und bündig abschließt.

Umkehr der Drehrichtung (siehe Abbildung)

Mit dem Drehrichtungsumschalter wird die Drehrichtung der Maschine umgekehrt. Bei betätigtem Ein-/Ausschalter ist dies jedoch nicht möglich.

➤ Drehen im Uhrzeigersinn: Drehen Sie den Drehrichtungsumschalter (Pos. 6) auf beiden Seiten bis zum Anschlag in Position.

◀ Linksdrehung: Drehrichtungsumschalter auf beiden Seiten bis zum Anschlag in Stellung bringen.



**Bohren:** Stellen Sie den Betriebsarten-Wahlschalter auf das Symbol „Bohren“.



**Schrauben:** Stellen Sie den Betriebsarten-Wahlschalter auf das Symbol „Schrauben“.



**Schlagbohren:** Stellen Sie den Betriebsarten-Wahlschalter auf das Symbol „Schlagbohren“.



### **Ein- und Ausschalten**

Um den Schrauber zu starten, drücken Sie den Ein-/Ausschalter und halten Sie ihn gedrückt.

Die LED leuchtet bei halb oder ganz gedrücktem Ein-/Ausschalter und ermöglicht die Ausleuchtung der Schraubstelle bei ungünstigen Lichtverhältnissen.

### **Anpassen der Geschwindigkeit**

Je nachdem, wie weit der Ein-/Ausschalter gedrückt wird, lässt sich die Drehzahl des eingeschalteten Schraubers variabel einstellen.

Leichter Druck auf den Ein-/Ausschalter bewirkt eine niedrige Drehzahl. Weiterer Druck auf den Schalter bewirkt eine Geschwindigkeitserhöhung.

### **Einstellen des Drehmoments**

Mit dem Drehmomentvorwähler kann das gewünschte Drehmoment in 17 Stufen vorgewählt werden. Das eingesetzte Werkzeug wird gestoppt, sobald das eingestellte Drehmoment erreicht ist.

### **Gangwahl, mechanisch**

Der Gangwahlschalter kann im Stand oder bei laufender Maschine betätigt werden. Dies sollte jedoch nicht bei Volllast oder maximaler Drehzahl erfolgen.



Niedriger Drehzahlbereich; zum Arbeiten mit großen Bohrdurchmessern geeignet.



Hoher Geschwindigkeitsbereich; zum Bohren mit kleinem Bohrdurchmesser.

### **Temperaturabhängiger Überlastschutz**

Bei bestimmungsgemäßem Gebrauch darf der Schrauber nicht überlastet werden. Bei zu hoher Belastung oder Überschreitung des zulässigen Batterietemperaturbereichs wird die Drehzahl reduziert. Der Schrauber läuft nicht mit voller Drehzahl, bis die zulässige Akkutemperatur erreicht ist.

**Schutz vor Tiefentladung** Der Lithium-Ionen-Akku ist gegen Tiefentladung geschützt. Bei leerem Akku wird der Schrauber über eine Schutzschaltung abgeschaltet: Das eingesetzte Werkzeug dreht sich nicht mehr.

**Arbeitstipp** Setzen Sie den Schrauber nur im ausgeschalteten Zustand an der Schraube an. Rotierende Werkzeugeinsätze können abrutschen. Zum Entfernen des Schrauberbits oder des Universal-Bithalters kann ein Hilfswerkzeug verwendet werden.

### **Gürtelschnalle**

Mit dem Gürtelclip kann der Schrauber an einen Gürtel gehängt werden. Der Anwender hat beide Hände frei und der Schrauber ist immer griffbereit.



## Wartung & Reinigung

Entfernen Sie vor allen Arbeiten an dem Schrauber selbst (z. B. Wartung, Werkzeugwechsel etc.) sowie bei Transport und Lagerung den Akku. Bei unbeabsichtigter Betätigung des Ein-/Aus-Schalters besteht Verletzungsgefahr. Für sicheres und sachgerechtes Arbeiten, Schrauber und seine Lüftungsschlitze stets sauber halten. Wenn der AKKU nicht mehr funktioniert, wenden Sie sich bitte an einen Fachhändler oder an den Verkäufer.



## Entsorgung

Beschädigte Elektrowerkzeuge, Akkus, Zubehör und Verpackungsabfälle müssen umweltgerecht recycelt und wiederverwertet werden. Werfen Sie Elektrowerkzeuge und Akkus/Batterien nicht in den Hausmüll! Es unterliegt der Verantwortung des Eigentümers, das Produkt fachgerecht zu entsorgen. Bei Missachtung der Richtlinien zur Entsorgung von Geräten können gesetzlich geltenden Bußgelder verhängt werden. Weiters kann die missbräuchliche Verwendung solcher Geräte auch potenziell ernsthafte Konsequenzen für Umwelt & Gesundheit nach sich ziehen. Weitere Bestandteile wie Gummidichtungen, Kunststoffteile & Verkabelungen sind Unternehmen zuzuführen, die auf die Entsorgung von Industriemüll spezialisiert sind. Falls Sie unsicher sind, fragen Sie bei Ihrem örtlichen Altstoffsammelzentrum nach.

Made in China

Importiert von:

**ek-tech** GmbH  
Neustiftgasse 57-59 / W67  
1070 Wien  
Tel.: 0043/(0)664/2241505  
johann.ebner@ek-tech.at  
www.ek-tech.at

This verification of EMC Compliance has been granted to the applicant based on the results of the tests, performed by laboratory of SGS-CSTC Standards Technical Services Co., Ltd. on the sample of the above-mentioned product in accordance with the provisions of the relevant specific standards under Directive 2014/30/EU. The CE mark as shown below can be used, under the responsibility of the manufacturer, after completion of an EU Declaration of Conformity and compliance with all relevant EU Directives.

Parlan Zhan

Parlan Zhan  
E&E Section Manager



Date: 2020-11-03

Copyright of this verification is owned by SGS-CSTC Standards Technical Services (Shanghai) Co., Ltd. and may not be reproduced other than in full and with the prior approval of the General Manager. This verification is subjected to the governance of the General Conditions of Services, printed overleaf.

Member of SGS Group (Société Générale de Surveillance)



Unless otherwise agreed in writing, this document is issued by the Company subject to its General Conditions of Service printed overleaf, available on request or accessible at <http://www.sgs.com/en/Terms-and-Conditions.aspx> and, for electronic format documents, subject to Terms and Conditions for Electronic Documents at <http://www.sgs.com/en/Terms-and-Conditions/Terms-e-Documents.aspx>. Attention is drawn to the limitation of liability, indemnification and jurisdiction issues defined therein. Any holder of this document is advised that information contained hereon reflects the Company's findings at the time of its intervention only and within the limits of Client's instructions, if any. The Company's sole responsibility is to its Client and this document does not exonerate parties to a transaction from exercising all their rights and obligations under the transaction documents. This document cannot be reproduced except in full, without prior written approval of the Company. Any unauthorized alteration, forgery or falsification of the content or appearance of this document is unlawful and offenders may be prosecuted to the fullest extent of the law. Unless otherwise stated the results shown in this test report refer only to the sample(s) tested and such sample(s) are retained for 30 days only.  
Attention: To check the authenticity of testing / inspection report & certificate, please contact us at telephone: (86-755) 8307 1443, or email: [CN.Doccheck@sgs.com](mailto:CN.Doccheck@sgs.com)

SGS-CSTC Standards Technical Services (Shanghai) Co., Ltd.  
Testing Center Electronic Services (Shanghai) Co., Ltd.

NO.588 West Jindu Road, Songjiang District, Shanghai, China 201612  
中国·上海·松江区金都西路588号 邮编: 201612

t(86-21)61915666 f(86-21)61915678 www.sgs.com.cn  
t(86-21)61915666 f(86-21)61915678 e sgs.china@sgs.com

Member of the SGS Group (SGS SA)