

Schaf- schermaschine

Nr.: 63191

Bedienungsanleitung



Nehmen Sie das Produkt erst in Betrieb, nachdem Sie sich die Beschreibung sorgfältig durchgelesen & auch verstanden haben. Bewahren Sie die Bedienungsanleitung auf, um darin später, falls nötig, auch immer wieder nachlesen zu können.

Achtung:

Lesen Sie diese Betriebsanleitung sorgfältig durch, damit Sie gründliche Kenntnisse in Bezug auf das Gerät, seine Bedienung, sowie Wartung erwerben.

Bedienen Sie das Gerät auf die richtige Weise entsprechend dieser Anleitung, sodass Verletzungen & Schäden am Gerät & an Personen vermieden werden können.

Bedienen Sie das Gerät nie aufgrund von Vermutungen. Halten Sie die Betriebsanleitung zur Verfügung & ziehen Sie diese zu Rate, wenn Sie an der Durchführung irgendeines Verfahrens zweifeln.

Die Betriebsanleitung muss allem Bedien- und Wartungspersonal zur Verfügung stehen.

Neben der Betriebsanleitung & den im Verwenderland bzw. an der Einsatzstelle geltenden verbindlichen Regelungen zur Unfallverhütung sind auch die anerkannten fachtechnischen Regeln für Sicherheit und fachgerechtes Arbeiten zu beachten.

Der Benutzer des Gerätes darf ohne Genehmigung der Firma ek-tech GmbH keine An- und Umbauten sowie Veränderungen vornehmen, die die Sicherheit beeinträchtigen könnten.

Setzen Sie stets nur geschultes oder unterwiesenes Personal ein!

Das Urheberrecht an dieser Betriebsanleitung verbleibt bei der Firma ek-tech GmbH.

Das Gerät ist ausschließlich gemäß seiner bestimmungsgemäßen Verwendung & in sicherheitstechnisch einwandfreiem Zustand zu benutzen!

Die Betriebssicherheit des Gerätes ist nur bei bestimmungsgemäßer Verwendung gewährleistet!

Diese Anleitung muss jedem der mit dem Gerät arbeitet, jederzeit zugänglich sein!

Der Anwender, die Anwenderin muss sich vor Inbetriebnahme mit den Sicherheitsbestimmungen vertraut machen und alle angeführten Hinweise zur sicheren Bedienung beachten.

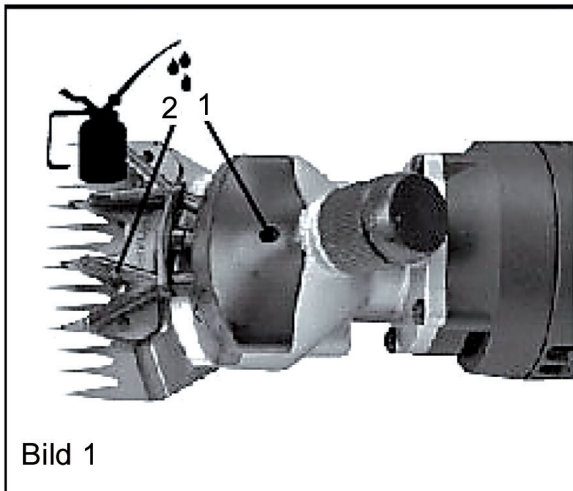
Das Gerät darf nur für den vorgesehenen Zweck verwendet werden.

Es dürfen keine Änderungen an der Konstruktion vorgenommen werden!

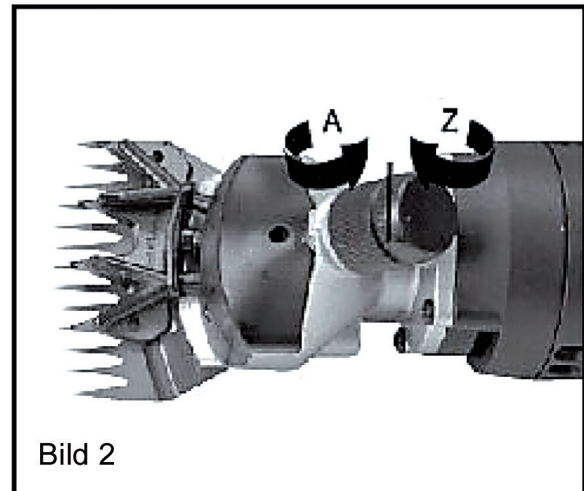
Es wird keine Haftung bei nicht sachgemäßer Benutzung übernommen!

HINWEIS: Die Warnungen & Hinweise in dieser Bedienungsanleitung können nicht alle möglichen Bedingungen & Situationen erfassen die Auftreten können. Es liegt am Betreiber das Produkt mit gesunden Menschenverstand zu bedienen & Vorsicht walten zu lassen. Dies sind Faktoren, die nicht in das Produkt eingebaut werden können, sondern vom Betreiber bereitgestellt werden müssen.

1. Schematische Darstellung der Funktionsweise



Schmierung durch die Bohrung in der Kopfabdeckung (Position 1 und 2)



Einstellschraube

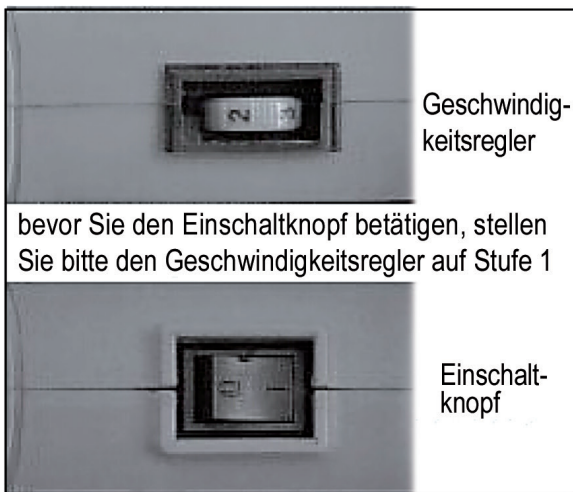


Bild 3: Schalter

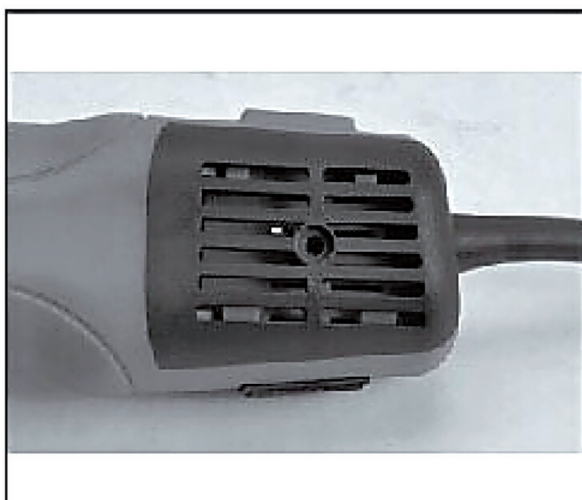
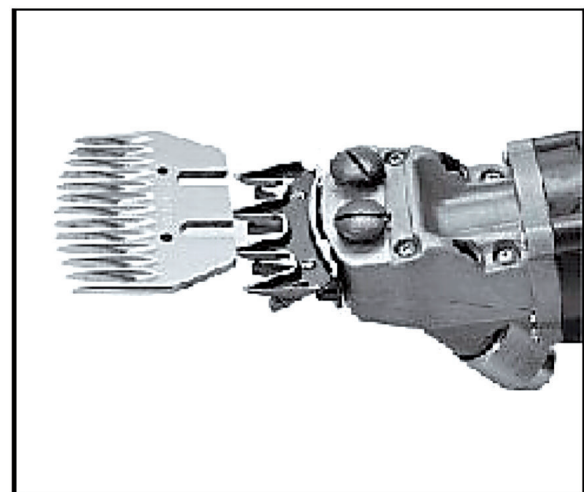


Bild 5: Lufteinlass

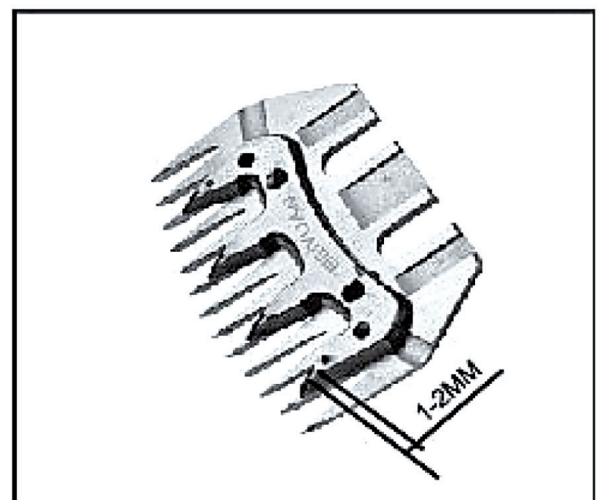


Bild 6: Abstand zwischen oberem und unterem Messer

2. Sicherheitshinweise

Vor der Anwendung sollten folgende Vorbereitungen durchgeführt werden:

- 1) Überprüfen Sie den Stromkreis und vergewissern Sie sich, dass keine Stromleitung beschädigt ist oder Strom austritt, und stellen Sie sicher, dass die verwendete Spannung mit der auf dem Gerät angegebenen Spannung übereinstimmt.
2. überprüfen Sie die Kabelleitungen der Maschine und tauschen Sie sie im Falle einer Beschädigung oder eines Bruchs aus; halten Sie die Kabelleitung von Feuer fern, um Schäden an der Leitung zu vermeiden.
- 3.Stellen Sie vor dem Start sicher, dass sich der Schalter der Maschine in der CLOSE-Position befindet (wie in Abb. 1 gezeigt).
4. Die Schafschur sollte in einer trockenen Umgebung durchgeführt werden, und es ist darauf zu achten, dass die Maschine nicht an feuchten oder nassen Orten betrieben wird, um Kurzschlüsse, Unterbrechungen, Gefahren oder Schäden an der Maschine zu vermeiden.
Eine Schafschur im Freien darf nie im Regen durchgeführt werden.
Darüber hinaus wird darauf hingewiesen, dass kein Öl oder Wasser in die Maschine gelangen darf.
5. Die Schafschurarbeiten müssen an dem dafür vorgesehenen Ort durchgeführt werden.
Halten Sie Unbeteiligte und Kinder von der Arbeitsstelle fern, um Unfälle zu vermeiden.
- 6) Die Schafschur sollte nur von erfahrenen Arbeitern oder unter professioneller Anleitung durchgeführt werden, da es sonst zu Verletzungen kommen kann.
7. Berühren Sie den Kopf der Maschine nicht wenn sie läuft, da dies zu Verletzungen führen kann, und halten Sie den Kopf von harten Gegenständen fern, um Schäden zu vermeiden.
8. Schalten Sie die Maschine ab, wenn die Arbeit beendet ist, nehmen Sie die Kabel zurück und verpacken Sie sie in der Plastikbox. Lassen Sie die Maschine und ihr Zubehör nicht herumliegen.
9. Diese Maschine ist nur für das Scheren von Schafen bestimmt. Wenn mit dieser Maschine Felle anderer Tiere geschoren werden sollen, müssen die Klinge oder der Messerkopf durch die richtigen ersetzt werden.

Das Scheren von Haaren an Menschen oder das Scheren von Fellen an anderen Tieren als Ziegen/Schafen ist nicht erlaubt.
10. Wenn die Maschine angehalten werden soll, schalten Sie zuerst den Schalter an der Maschine aus und ziehen Sie dann das Netzkabel ab.
11. Wenn eine Inspektion oder Wartung erforderlich ist, schalten Sie den Schalter der Maschine aus und ziehen Sie das Netzkabel heraus, bevor Sie mit den Arbeiten beginnen.

3. Technische Daten und Packliste:

Leistung:	500W
Geschwindigkeit:	700-2600 U/min
Frequenz:	50Hz
Spannung:	230V
Maschine Abmessung:	35 x 10 x 8,5 cm
Nettogewicht:	1,9 kg

Packliste:

Schraubendreher 1 Stk, Fellbürste 1 Stk, Kohlebürste 1 Paar,
Schmieröl für die Maschine 1 Flasche, Kunststoff-Box 1 Stk,
Bedienungsanleitung 1,
Maschine 1 Set

4. Betriebsanleitung

Wählen Sie einen geeigneten Arbeitsplatz, der trocken und staubfrei sein muss, und halten Sie Unbeteiligte und Kinder vom Arbeitsbereich fern.

1.1 Die Schritte zur Einstellung der Maschine sind wie folgt:

1.1 Stellen Sie die Position der Messer ein und stellen Sie sicher, dass zwischen der Spitze des Messerteils und der Spitze der Schaufel in der planimetrischen Position (siehe Abb. 6) ein Abstand von 1,5-2 mm besteht, damit Fett oder Schmutz auf den Schafen die Bewegung der Messer nicht beeinträchtigt.

1.2 Stellen Sie die Spannung der Klingen ein, indem Sie die Einstellmutter im Uhrzeigersinn drehen (siehe Abb. 2), bis Sie einen Widerstand spüren. Drehen Sie die Einstellmutter gegen den Uhrzeigersinn, um die Klingen zu lockern (siehe Abb. 2).

1.3 Wenn die Einstellung der Messer abgeschlossen ist, schließen Sie die Maschine an die Stromversorgung an, schalten Sie sie ein (siehe Abb. 1) und lassen Sie sie eine Minute lang laufen.

Wenn festgestellt wird, dass eine der Klingen ausgerastet ist, prüfen Sie: A. ob die Feststellschraube der Unterlegscheibe angezogen ist; B. ob die Einstellmutter in die gewünschte Position gedreht ist. Falls eine der genannten Positionen ein Problem aufweist, ziehen Sie die Schraube oder die Einstellmutter oder beides an.

Wenn die Maschine so stark erhitzt wird, dass sie heiß wird, wenden Sie sich bitte zur Reparatur an Ihre örtliche Werkstatt oder an das Kundendienstzentrum unseres Unternehmens.

2. Wenn die Maschine die Einstellung abgeschlossen hat, träufeln Sie 5-8 Tropfen des mit der Maschine gelieferten Schmieröls auf die Klinge, bevor Sie mit der Arbeit beginnen.

3. Während der Arbeit sollte Schmieröl in die Maschine gegeben werden. Wenn die Maschine 1-2 Minuten gelaufen ist, sollte die Klinge noch einmal geölt werden. Die Ölmenge beträgt normalerweise 5-8 Tröpfchen. Tragen Sie nach etwa dreißig Minuten Betrieb Schmieröl auf zwei Löcher in der Maschinenöffnung auf. Die Ölmenge beträgt in diesem Fall normalerweise 3-5 Tröpfchen (siehe Abb. 1).

HINWEIS: Wenn das Schmiermittel auf zwei Bohrungen am Kopf aufgetragen wird, sollte die Maschine in einem Winkel gehalten werden, der die Schmierung erleichtert. Wenn das Schmiermittel in Loch 1 aufgetragen wird: Halten Sie die Maschine in der linken Hand, neigen Sie sie in einem 45-Grad-Winkel nach innen und geben Sie 3-5 Tropfen Schmieröl hinzu. Wenn das Schmiermittel in Loch 2 aufgetragen wird, sollte die Maschine entsprechend der Position der Druckstange geneigt werden, und es sollten 3-5 Tropfen hinzugefügt werden. Nach etwa 7 Tagen Betrieb schrauben Sie die Einstellmutter ab, entfernen die Auswerferhülse und prüfen, ob sich Schmieröl darin befindet. Wenn es trocken erscheint, sollte es rechtzeitig geölt werden. Regelmäßiges Ölen kann einen guten Betriebszustand und eine lange Lebensdauer Ihrer Maschine gewährleisten.

4. Reinigen Sie den Lufteinlass (siehe Abb. 5). An der hinteren Abdeckung befindet sich ein Lufteinlass. Öffnen Sie nach 2-3 Tagen des Gebrauchs die hintere Abdeckung und entfernen Sie Wolle und Schmutz, die sich im Lufteinlass angesammelt haben, mit einer trockenen Bürste, um den Lufteinlass durchgängig und sauber zu halten. Tücher oder Bürsten, die Öl oder Wasser enthalten, dürfen den Lufteinlass nicht reinigen, da sie einen Kurzschluss oder eine Unterbrechung verursachen können.

5. Entfernen Sie den Schmutz auf den Messern. Nach Beendigung einer Schafschur drehen Sie die Einstellmutter gegen den Uhrzeigersinn (siehe Abb. 2), bis die Messer entfernt werden können. Wenn die Klingen entfernt sind, entfernen Sie den Schmutz, der sich auf der unteren Klinge angesammelt hat, ebenso wie den Schmutz, der sich im Inneren der oberen Klinge angesammelt hat. Auf diese Weise können die beiden Klingen eng aneinander anliegen.

6. Wenn die Maschine die Wolle nicht oder nicht ordnungsgemäß abschneiden kann, müssen die Messer geschliffen werden. In diesem Fall sollte ein für diesen Zweck hergestellter Messerschleifer verwendet werden, oder das Messer sollte zur Reparatur in eine einfache Schleiferei gebracht werden. Schleifen Sie die Klinge nicht selbst, wenn Sie mit dem Schleifen von Messern nicht vertraut sind, da dies die Klinge beschädigen kann.

5. Wartung und Lagerung

Pflegen Sie Ihre Maschine nach Abschluss der Arbeiten gemäß den folgenden Anweisungen:

1. Prüfen Sie, ob die Maschine normal läuft. Falls ein Problem auftritt, beheben Sie es.
1. Schalten Sie die Maschine aus und überprüfen Sie den Kopf, die Kabelleitungen und andere freiliegende Teile auf Schäden.
2. Öffnen Sie die hintere Abdeckung und reinigen Sie Schmutzablagerungen an der Belüftungsöffnung.
3. Öffnen Sie die Kopfschale und entfernen Sie Wolle und Schmutzablagerungen im Inneren.
4. Reinigen Sie die Klingen von Schmutzablagerungen, schleifen Sie die Klinge, falls erforderlich, und bestreichen Sie sie mit Schmieröl, um Rostbildung zu verhindern.
5. Geben Sie die Maschine in die Plastikbox und lagern Sie sie außerhalb der Reichweite von Kindern.

6. Häufige Probleme und Ursachen

A. Warum sind die Klingen erhitzt?

ANTWORT: Es gibt zwei Ursachen, die zur Erwärmung der Klingen führen können:
1) die Klingen sind zu fest angezogen;
2) die Klingen sind stumpf und müssen geschliffen werden.

B. Warum wird der Motor heiß?

ANTWORT: Es gibt drei Ursachen, die zu einer Erwärmung des Motors führen können:
1) der Motor reibt während des Betriebs an einem Gegenstand;
2) der Lufteinlass ist blockiert;
3) die verwendete Spannung entspricht nicht der vorgesehenen.

C. Warum ist es schwierig, Wolle zu scheren?

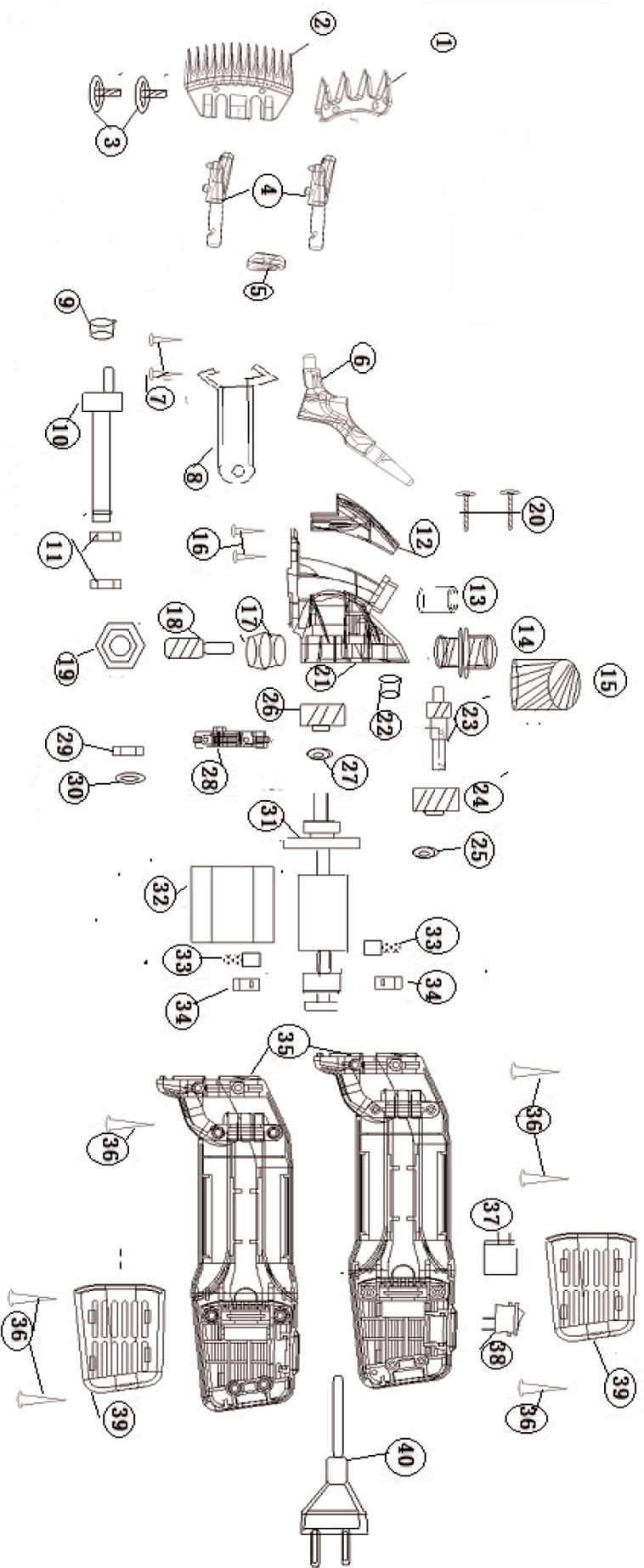
ANTWORT: Es gibt drei mögliche Ursachen für dieses Problem:
1) die Klingen sind nicht fest genug angezogen;
2) die Klingen sind stumpf;
3) die verwendeten Klingen sind nicht die vorgesehenen.

D. Warum lässt sich die Maschine nicht starten?

ANTWORT: Wenn sich die Maschine nicht starten lässt, kann das folgende Ursachen haben:
1) die interne Verdrahtung hat sich gelockert;
2) der Schalter oder der Überlastungsschutz ist beschädigt;
3) der Motor ist beschädigt.

E. Wie kann man die Klinge schleifen, wenn sie stumpf wird?

ANTWORT: 1) mit einem Schleifgerät
2) das Gerät zu einer einfachen Schleiferei bringen.



- | | | | |
|-----------------------------|--------------------------------|----------------------------------|-----------------------------------|
| 1 Klinge | 11 Lager | 21 Aluminium Kopf | 31 Rotor |
| 2 Kamm | 12 Abdeckung für den Kopf | 22 Lager | 32 Stator |
| 3 Schraube für den Kamm | 13 Druckhülse | 23 Zahnrad Verbindung | 33 Kohlebürste |
| 4 Druckleiste | 14 Druckeinstellung | 24 Zahnrad Verbindung für Rotor | 34 Halter für Kohlebürste |
| 5 Verbindungsplatte | 15 Druckmutter | 25 Sprengring | 35 Kunststoffgehäuse |
| 6 mittlere Druckleiste | 16 Schraube für Kopfabdeckung | 26 Zahnrad für Kopf | 36 Schraube für Kunststoffgehäuse |
| 7 Schraube für Federscheibe | 17 Kugellager für Federscheibe | 27 Sprengring | 37 Speicher |
| 8 Federscheibe | 18 Fixierung | 28 Aluminium Halterung für Rotor | 38 Schalter |
| 9 Kugellager | 19 Mutter | 29 Lager | 39 Filterschirm |
| 10 Excenterwelle | 20 Schraube für Kopf Anschluss | 30 Sprengring | 40 Stecker und Kabel |

The submitted products have been tested by us with the following standard(s) and found to be in compliance with the listed European Directives.

EN 60335-1:2012+A11:2014+A13:2017
EN 60335-2-8:2015+A1:216
EN 62233:2008

The test results apply only to the particular sample tested and to the specific tests carried out. Technical Report and documentation are at the Holder's disposal.

This certificate applies specifically to the sample investigated in our test reference number only. The CE markings as shown below can be affixed on the product after preparation of necessary technical documentation. Other relevant Directives have to be observed.



A handwritten signature in black ink, appearing to read 'Anthony'.

Certification Manager
Date: May. 28, 2019



Entsorgung

Sehr geehrter Kunde,

Wenn Sie irgendwann beabsichtigen, diesen Artikel zu entsorgen, dann denken Sie bitte daran, dass seine Komponenten aus wertvollen Materialien bestehen, die recycelt werden können.

Bitte entsorgen Sie das Gerät nicht im Restmüll, sondern recyceln Sie es bei Ihrer nächsten Altstoffsammelstelle.

Importiert durch

ek-tech GmbH

Neustiftgasse 57-59 / W67

1070 Wien

Tel.: 0043/(0)664/2241505

johann.ebner@ek-tech.at

www.ek-tech.at

