

Hydraulischer Wagenheber 10,0 t

Nr.: 61734

Bedienungsanleitung



Nehmen Sie das Produkt erst in Betrieb, nachdem Sie sich die Beschreibung sorgfältig durchgelesen & auch verstanden haben. Bewahren Sie die Bedienungsanleitung auf um darin später, falls nötig, auch immer wieder nachlesen zu können.

Achtung:

Lesen Sie diese Betriebsanleitung sorgfältig durch, damit Sie gründliche Kenntnisse in Bezug auf den Wagenheber & seine Bedienung sowie Wartung erwerben.

Bedienen Sie den Wagenheber auf die richtige Weise entsprechend dieser Anleitung, sodass Verletzungen & Schäden an ihm & anderen beteiligten Geräten vermieden werden können.

Bedienen Sie den Wagenheber nicht aufgrund von Vermutungen. Halten Sie die Betriebsanleitung zur Verfügung & ziehen Sie diese zu Rate, wenn Sie an der Durchführung irgendeines Verfahrens zweifeln.

Die Betriebsanleitung muss dem Bedien- und Wartungspersonal zur Verfügung stehen.

Neben der Betriebsanleitung & den im Verwenderland bzw. an der Einsatzstelle geltenden verbindlichen Regelungen zur Unfallverhütung sind auch die anerkannten fachtechnischen Regeln für sicherheits- & fachgerechtes Arbeiten zu beachten.

Der Betreiber des Wagenhebers darf ohne Genehmigung der Firma ek-Tech GmbH keine An- & Umbauten sowie Veränderungen vornehmen.

Setzen Sie stets nur geschultes & unterwiesenes Personal ein!

Das Urheberrecht an dieser Betriebsanleitung verbleibt bei der Firma ek-Tech.

Die Maschine ist ausschließlich gemäß ihrer bestimmungsgemäßen Verwendung und in sicherheitstechnisch einwandfreiem Zustand zu benutzen!

Die Betriebssicherheit der Maschine ist nur bei bestimmungsgemäßer Verwendung gewährleistet!

Hinweis: Die Warnungen & Hinweise in dieser Bedienungsanleitung können nicht alle möglichen Bedingungen & Situationen erfassen die Auftreten können. Es liegt am Betreiber das Produkt mit gesundem Menschenverstand zu bedienen & Vorsicht walten zu lassen. Dies sind Faktoren, die nicht in das Produkt eingebaut werden können, sondern vom Betreiber bereitgestellt werden müssen.

Sicherheit

Dieses Gerät ist ausschließlich zum Anheben von Autos und LKWs vorgesehen. Jede andere Verwendung ist verboten!

Vergewissern Sie sich vor der Benutzung des Wagenhebers, dass dieser in einem einwandfreien Zustand ist & frei von Beschädigungen. Falls Sie Schäden oder Abnutzung feststellen, ist die Weiterbenutzung untersagt.

Halten Sie Kinder und Unbefugte vom Arbeitsbereich fern und lassen Sie kein ungeschultes oder unerfahrenes Personal den Wagenheber bedienen.

Nehmen Sie keinesfalls irgendwelche Änderungen an dem Wagenheber vor.

Bedienen Sie den Wagenheber auf die richtige Weise entsprechend dieser Anleitung, sodass Verletzungen und Schäden am Gerät und an Personen vermieden werden können.

Der Wagenheber darf nicht über die Nennkapazität hinaus beladen werden!

Der Wagenheber muss beim Benutzen immer auf festem, tragfähigem, geradem & rutschfestem Untergrund stehen.

Der Wagenheber ist nur eine Hebevorrichtung, die Last muss nach dem Anheben sofort mit anderen dafür besser geeigneten Hilfsvorrichtungen abgestützt werden.

Das Fahrzeug darf NICHT transportiert oder bewegt werden, während es am Wagenheber ist!

Heben Sie das Fahrzeug nur an den dafür eigens vorgeschriebenen Hebepunkten an. Falls Sie unsicher sind wo diese sind, lesen Sie im jeweiligen Handbuch nach oder kontaktieren Sie den Fahrzeughersteller!

Befolgen Sie die Gebrauchsanweisung, um Schäden an Mensch, Wagenheber oder dem KFZ zu vermeiden.

Der Wagenheber darf ausschließlich zum kurzzeitigen Anheben von Fahrzeugen verwendet werden.

Der Wagenheber darf nicht zum Heben von Personen oder Tieren verwendet werden.

Bei Nichtbeachtung der Bestimmungen, aus den allgemein gültigen Vorschriften sowie den Bestimmungen aus dieser Anleitung, kann der Hersteller nicht für Schäden verantwortlich gemacht werden.

Benutzen Sie den Wagenheber nicht unter erschwerten Klimatischen Bedingungen & in Zusammenhang mit explosiven oder brennbaren Stoffen & Materialien.

Überprüfen Sie vor jedem Einsatz den Wagenheber auf auslaufendes Hydrauliköl. Prüfen Sie auch ob alle Schrauben/Ventile fest sind.

Sollte Hydrauliköl ausgelaufen sein, müssen Sie dieses umgehend laut der jeweiligen Vorschrift reinigen & binden. Entsorgen Sie es umweltgerecht oder beauftragen Sie ein Unternehmen damit.

Halten Sie Ihren Arbeitsbereich sauber & aufgeräumt. Unordentliche Arbeitsplätze & Werkbänke erhöhen die Gefahr von Unfällen & Verletzungen. Der Lenkhebel oder der Wagenheber selbst können zur Stolperfalle werden.

Sichern Sie das anzuhebende Fahrzeug, immer zusätzlich vor dem Anheben ab, um ein Wegrollen zu verhindern.

Positionieren Sie den Wagenheber immer parallel zum Fahrzeug.

Bleiben Sie wachsam & beobachten Sie den ganzen Vorgang aufmerksam um im Falle einer Komplikation schnell reagieren zu können.

Bedienen Sie grundsätzlich gar keine Geräte wenn Sie unter Drogen, Alkohol oder Medikamenten Einfluss stehen!

Es ist nicht erlaubt sich unter der angehobenen Last aufzuhalten! Es besteht Lebensgefahr, falls einer der Komponenten nachgibt oder das Fahrzeug wegrollt. Dies kann passieren wenn Sie das Fahrzeug nicht ausreichend gesichert haben mit Stützböcken, Keilen usw.

Achten Sie darauf, dass sich niemand gegen das angehobene Fahrzeug oder die Last lehnt.

Lassen Sie Ihren Wagenheber nur von qualifiziertem Fachpersonal reparieren.

Achten Sie darauf, dass die Hinweisschilder in einem leserlichen & guten Zustand bleiben.

Sollte sich der Wagenheber nicht mehr wie gewollt absenken lassen, sichern Sie unbedingt das Fahrzeug wieder durch Unterstellböcke & Keile ab um ein ungeplantes Absenken zu verhindern. Beschaffen Sie sich einen anderen Wagenheber, mit dem Sie das Fahrzeug so weit anheben können, dass der defekte Wagenheber sicher entfernt werden kann.

Nehmen Sie professionelle Hilfe in Anspruch, falls Sie unsicher mit der Bedienung sind.

Geräte, die nicht gebraucht werden, müssen an einem trockenen, staubfreien Platz außerhalb der Reichweite von Kindern aufbewahrt werden.

Die Last die angehoben wird muss immer ausbalanciert sein.

Technische Daten:

Kapazität: maximal 10 Tonnen

Hubhöhe: 400 mm

Mindest Höhe: ≤ 170 mm

Maximal Höhe: ≤ 570 mm

Heben:

Stecken Sie den Lenkhebel in die dafür vorgesehene Halterung & ziehen Sie die Sicherheitsschraube fest.

Positionieren Sie den Wagenheber mittig & laut jeweiliger Herstellervorschrift unter das Fahrzeug & schwenken Sie den Lenkhebel nach oben & unten um den Hebevorgang zu beginnen.

Für ein schnelleres & rückschonendes Anheben benützen Sie bitte das Fußpedal.

Absenken:

Lösen Sie nun die Schraube am Lenkhebel & positionieren Sie die Lenkstange nun in das andere Bohrloch.
Drehen Sie nun so lange am Lenkhebel bis der Wagenheber anfängt sich abzusenken.

Wartung:

Führen Sie keine Veränderungen am Gerät durch! Diese sind nicht gestattet & können zu Verletzungen & Beschädigungen führen.
Reparaturen & Arbeiten, die nicht in dieser Anleitung beschrieben wurden, sind nur von qualifiziertem Fachpersonal durchzuführen.
Verwenden Sie nur Originalzubehör & Originalersatzteile!

Nur ein regelmäßig gewarteter & gut gepflegter Wagenheber kann ein zufriedenstellendes Hilfsmittel sein.

Wartungs- & Pflegemängel können zu unvorhersehbaren Unfällen & Verletzungen führen.

Den Wagenheber & alle seine Bauteile nicht mit Lösemittel, entzündlichen oder giftigen Flüssigkeiten reinigen.

Benutzen Sie zum Reinigen nur ein feuchtes Tuch!

Schmieren Sie alle beweglichen Teile regelmäßig mit einem eigens dafür erlaubten, umweltfreundlichen Öl.

Benutzen Sie weder zur Pflege noch zur Reinigung Bremsflüssigkeit!

Entsorgung

Die Metallteile, wie auch die lackierten Teile, können normalerweise Fachbetrieben für die Verschrottung von Metallen zugeführt werden. Sie müssen obligatorisch von Unternehmen entsorgt werden, die auf die Entsorgung von solchen Bauteilen spezialisiert sind. Der Wagenheber oder seine Bauteile dürfen nicht gemeinsam mit dem üblichen Hausmüll entsorgt werden. Es unterliegt der Verantwortung des Eigentümers, diese Produkte fachgerecht zu entsorgen. Bei Missachtung der Richtlinien zur Entsorgung können gesetzlich geltende Bußgelder verhängt werden. Weiters kann die missbräuchliche Verwendung solcher Geräte auch potenziell ernsthafte Konsequenzen für Umwelt & Gesundheit nach sich ziehen. Weitere Bestandteile wie Schläuche, Gummidichtungen, Kunststoffteile & Verkabelungen sind Unternehmen zuzuführen, die auf die Entsorgung von Industriemüll spezialisiert sind.

Falls Sie unsicher sind, fragen Sie bei Ihrem örtlichen Altstoffsammelzentrum nach.

Made in China

Importiert durch:

ek-tech GmbH
Neustiftgasse 57-59 / W67
1070 Wien
Tel.: 0043/(0)664/2241505
johann.ebner@ek-tech.at
www.ek-tech.at



Report ref. No. QA2015121702MD

EC DECLARATION OF CONFORMITY

According to the following EC Directives,

Machinery Directive: 2006/42/EC

Horizontal jack

Type: JR0201, JR0202, JR0301, JR0302, JR0303, JR0304, JR0305, JR0501, JR01001, JR01501, JR02001, JR01501K, JR02001K

Provided that it is used and maintained in accordance with the general accepted codes of good practice and the recommendations of the instructions manual, meet the essential safety and health requirements of the Machinery Directive and Low Voltage Directive. For the most specific risks of this machine, safety and compliance with the essential requirements of the Directive has been based on elements of :

EN ISO 12100: 2010	Safety of machinery — General principles for design — Risk assessment and risk reduction
BS EN1494:2000+A1: 2008	Mobile or movable jacks and associated lifting equipment

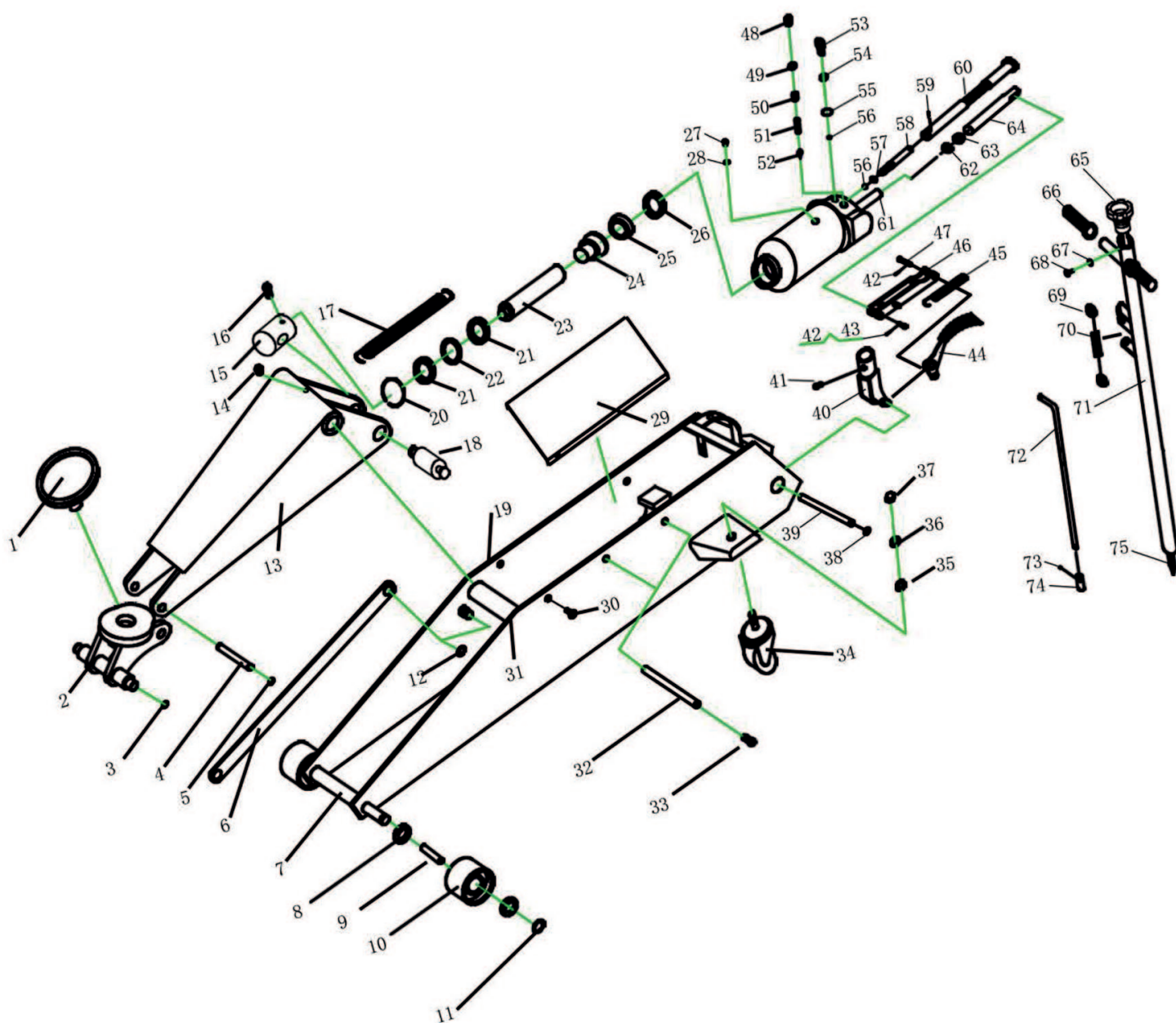
EU Notified body No. 2138: ALBERK QA TECHNIC LTD

Fevzi Paşa Cad. No:59 Kandıř Plaza Kat:4/4 Küçükbakkalköy / İstanbul / TÜRKİYE

Office Tel: +90 216 572 49 10-11-12 (DAHİLİ 129) Fax: +90 216 572 49 14

Date: 2015-12-15

Teileliste:



Nr.:	Beschreibung	Anzahl	Nr.:	Beschreibung	Anzahl
1	Gummiauflage	1	39	Stift	1
2	Halter Gummiauflage	1	40	Halter Fußpedal	1
3	O-Ring	2	41	Schraube	1
4	Stift	1	42	Stift	2
5	O-Ring	2	43	Hülse	1
6	Verbindungsstange	2	44	Fußpedal	1
7	Vorderachse	1	45	Feder	1
8	Unterlegscheibe	4	46	Hebel	1
9	Distanzbüchse		47	Pin	1
10	Vorderrad	2	48	Schraube	1
11	O-Ring	2	49	O-Ring	1
12	Federring	2	50	Schraube	1
13	Hubarm	1	51	Druckfeder	1
14	Unterlegscheibe	1	52	Kegelventil	1
15	Schmierbüchse	1	53	Öleinfüllschraube	1
16	Schraube	1	54	Unterlegscheibe	1
17	Feder	2	55	Dichtring Ø 9	1
18	Verbindungsbolzen	1	56	Kugel Ø 6	2
19	Rahmen	1	57	Öldichtung	1
20	Dichtring	1	58	Entlüftungssventil	1
21	Distanzbuchse	2	59	Ventilbolzen	1
22	O-Ring	1	60	Kolben	1
23	Kolbenstange	1	61	Pumpenzylinder	1
24	Büchse	1	62	O-Ring	1
25	Dichtring	1	63	PTFE-Ring	1
26	O-Ring	1	64	Ventilbolzen	1
27	Schraube	1	65	Drehknopf	1
28	Mutter	1	66	Handgriff	2
29	Abdeckung	1	67	Unterlegscheibe	1
30	Schraube	2	68	Schraube	1
31	Hubarmachse	1	69	Halter	2
32	Sicherungsstift	2	70	Feder	1
33	Schraube M10x25	4	71	Lenkhebel	1
34	Lenkrolle	2	72	Sicherungshebel	1
35	Beilagscheibe Ø 16	2	73	Stift	3
36	Sicherungsscheibe	2	74	Mutter	1
37	Nut M16	2	75	Schraube	1
38	O-Ring	2			